



# De Akker

*Elk kind tot bloei*

Jaarverslag 2022

12 juli 2023

### **Bestuursverslag**

### **Jaarrekening**

Algemene toelichting	41
Balans per 31 december 2022 (na voorstel resultaatbestemming)	44
Staat van baten en lasten over 2022	45
Kasstroomoverzicht over 2022	46
Toelichting behorende tot de balans per 31 december 2022	47
Overzicht verbonden partijen	52
Niet uit de balans blijvende verplichtingen	52
Toelichting op de staat van baten en lasten over 2022	53
WNT-verantwoording 2022 De Akker, Stichting voor PCPO in de gemeente Oldebroek e.o.	56

### **Overige gegevens**

Gebeurtenissen na balansdatum	57
Ondertekening door bestuurders en toezichthouders	57
(Voorstel) bestemming van het resultaat	58
Gegevens rechtspersoon	59
Controleverklaring	60



# De Akker

*iedereen tot bloei*

Bestuursverslag 2022

Stichting De Akker

*Inclusief verslag intern toezicht*

# Inhoudsopgave

## **Voorwoord**

### **1. Het schoolbestuur**

1.1 Profiel

1.2 Organisatie

### **2. Verantwoording van het beleid**

2.1 Onderwijs & Kwaliteit

2.2 Personeel & Professionalisering

2.3 Huisvesting & Facilitaire zaken

2.4 Financieel beleid

2.5 Continuïteitsparagraaf

### **3. Verantwoording van de financiën**

3.1 Ontwikkelingen in meerjarig perspectief

3.2 Staat van baten en lasten en balans

3.3 Financiële positie

## **Verslag intern toezicht**

# Voorwoord

De Akker is volop in ontwikkeling. Onze missie 'iedereen tot bloei' heeft tot gevolg dat De Akker zelf ook groeit en bloeit. Er wordt steeds meer samengewerkt, waardoor we op de hoogte zijn van elkaars scholen, met en van elkaar leren en samen ons onderwijs ontwikkelen. De cultuur is open en wordt gekenmerkt door een 'hands on' mentaliteit. We pakken aandachtspunten en kansen voortvarend met elkaar op. Daarom is het ook van belang om aandacht te houden voor de werkdruk en onze actiepunten kritisch te prioriteren.

Het bestuur en toezicht zijn erop gericht om kwalitatieve vooruitgang te blijven boeken. Dat met oog voor alle facetten, het persoonlijk welbevinden is de belangrijkste basis. De goede relatie tussen toezicht, bestuur en medezeggenschap, de gouden driehoek, draagt daaraan bij.

In het afgelopen jaar 2022 hebben we ons Koersplan herijkt. We hebben het huidige Koersplan geëvalueerd en beoordeeld welke doelen zijn afgerond en welke we mee willen nemen in de nieuwe planperiode. Het nieuwe Koersplan is een mooie weergave van onze ambities en doelen en geeft duidelijk richting aan onze focus en acties. De doelen en ambities zijn in lijn met de strategische beleidsplannen van het samenwerkingsverband SWV 2305 en Scope Samen Opleiden, waardoor we overal aan dezelfde uitdagingen werken. Thuisnabij Passend Onderwijs organiseren en het opleiden en bekwamen van onderwijsprofessionals hebben een belangrijke plek daarin.

2022 wordt ook gekenmerkt door het aflopen van de coronamaatregelen. Het ziekteverzuim heeft nog wel voor de nodige uitdagingen gezorgd als het gaat om het vinden van vervanging. Binnen De Akker merken we vooral daarin de gevolgen van het personeelstekort in het onderwijs. Daarnaast zijn er veel vluchtelingen uit Oekraïne opgevangen in de gemeente Oldebroek. De Akker heeft zich ontfermt over het onderwijs voor deze kinderen. Afgezien van de extra inspanningen die dat heeft gevraagd, is het mooi dat we ook daarin van betekenis kunnen zijn.

In 2022 is de indeling van SWV 2305 herzien. Vanaf 2023 gaan we in regio's werken die vooral door natuurlijke ligging bij elkaar passen. De nieuwe indeling heeft als belangrijkste doel om samenwerking binnen de gemeentes en regio te stimuleren, bevorderen en optimaliseren, met als ideaal dat er voor ieder kind thuisnabije voorzieningen gecreëerd worden in onderwijs en zorg.

Volgens mij mogen we trots zijn op onze organisatie, de fijne en open cultuur en wat we met elkaar bereikt hebben. Ik wil alle collega's en partners bedanken voor hun inzet en betrokkenheid en dank onze Hemelse Vader voor zijn zegeningen.

Chris Dam  
bestuur De Akker

# 1. Het schoolbestuur

## 1.1 PROFIEL

De Akker is een kleine stichting met bijna 1.000 leerlingen verdeeld over 7 locaties in de gemeente Oldebroek en omstreken. De lijntjes zijn kort, ook binnen de gemeente. Dat maakt dat we een duidelijke focus hebben om samen te werken aan goed onderwijs en (jeugd)zorg.

Binnen onze organisatie heeft ons Koersplan een centrale plek. We hebben deze met elkaar vormgegeven waardoor het richting geeft aan onze gezamenlijke ambities en een weergave is van de doelen waar we samen aan werken. In 2019 is het Koersplan 2019-2022 vastgesteld. In 2022 hebben ons Koersplan herijkt en is het nieuwe Koersplan 2023-2026 tot stand gekomen.

Er is gekozen voor een compact Koersplan dat het mogelijk maakt de beleidsvoornemens op stichtingsniveau te koppelen aan de beleidsvoornemens van de scholen. Tegelijkertijd biedt het de scholen ruimte een eigen invulling aan die beleidsvoornemens te formuleren. Met ingang van het schooljaar 2019-2020 zijn de schoolplannen van de scholen afgestemd op het Koersplan. In het schooljaar 2022-2023 worden de nieuwe schoolplannen gemaakt, afgestemd op het nieuwe Koersplan.

### **Missie, visie en kernactiviteiten**

De Akker stáát voor christelijk onderwijs waarbij de Bijbel, het Woord van God, het uitgangspunt is. De stichting draagt de naam 'De Akker'. Geïnspireerd door de gelijkenis van de zaaier uit het Bijbelboek Mattheüs 13:1-9. In opvoeding en onderwijs vormen de scholen van 'De Akker' een vruchtbare omgeving waar kinderen zich naar hun gaven en talenten ontwikkelen. De kennis van God als vader en de liefde van Jezus Christus, de opgestane verlosser, is daarvan de basis.

Onze missie is: Iedereen tot bloei. We zijn erop gericht dat alle leerlingen en betrokkenen tot hun recht komen en zich kunnen ontwikkelen als persoon zoals God ze bedoeld heeft.

### **Strategisch beleidsplan**

De Akker heeft haar plannen beschreven in het Koersplan 2019-2022. De belangrijkste speerpunten zijn:

- **Identiteit:** De Akker hanteert de Bijbel als het woord van God. De liefde voor God en de liefde tot de naaste kenmerkt ons handelen. We helpen kinderen zich te ontwikkelen tot kansrijke en verantwoordelijke burgers.
- **Onderwijs:** De Akker biedt op haar scholen passend, thuisnabij, maatschappelijk relevant onderwijs van kwaliteit in een veilige en uitdagende omgeving.
- **Verbinding en omgeving:** De Akker stelt het kind centraal, ziet de ouder als volwaardig partner en schept voor haar personeel een prettig en professioneel werkklimaat. Iedereen kan leren, groeien en ontwikkelen.
- **Gebouwen en beheer:** De Akker biedt een geschikt klimaat om te bloeien. De randvoorwaarden worden ingericht om optimaal dienstbaar te zijn aan het onderwijs.

Het strategisch beleidsplan is in 2022 herijkt voor de jaren 2023-2026. De hoofdonderwerpen in het nieuwe koersplan zijn:

Identiteit

De school als leergemeenschap

Integraal (passend) onderwijs

Duurzaamheid en innovatie

[Klik hier voor het Strategisch beleidsplan.](#)

**Toegankelijkheid & toelating**

Onze scholen hebben allemaal een open toelatingsbeleid. Wel vragen we ouders onze christelijke identiteit te respecteren. Tevens hanteert de school een inschrijvingsprocedure conform de wet op het passend onderwijs.

## 1.2 ORGANISATIE

Sinds de oprichting van De Akker als stichting is de organisatiestructuur niet gewijzigd. In 2022 was er op de Koldewijn Schoele een interim directeur werkzaam. Voor de betreffende vacature is een nieuwe directeur geworven die per 1 september 2022 is gestart.

### Contactgegevens

Naam: Stichting De Akker

Bestuursnummer: 42759

Adres: Veluwelaan 8

Telefoonnummer: 038-3763118

E-mail: [info@deakker.nu](mailto:info@deakker.nu)

Website: <https://deakker.nu>

### Bestuur

Naam	Funcitie	Nevenfuncties betaald / onbetaald	Aandachtsgebied en / of commissies
Chris Dam	Voorzitter college van bestuur	Bestuurslid (penningmeester) Honken Softbalvereniging Blue Hawks Zwolle tot 1 april 2022.  Adviseur Hanze Media Groep (betaald) tot 1 maart 2022.  Lid algemeen bestuur SWV 2305 (onbetaald).  Bestuurslid Schoolleidersregister PO op voordracht van de PO-Raad (vergoeding)  Interim-manager/ adviseur (betaald)	Financiën      Financiën

In 2022 was Chris Dam werkzaam als voorzitter college van bestuur en zijn er geen wisselingen geweest.

## Scholen

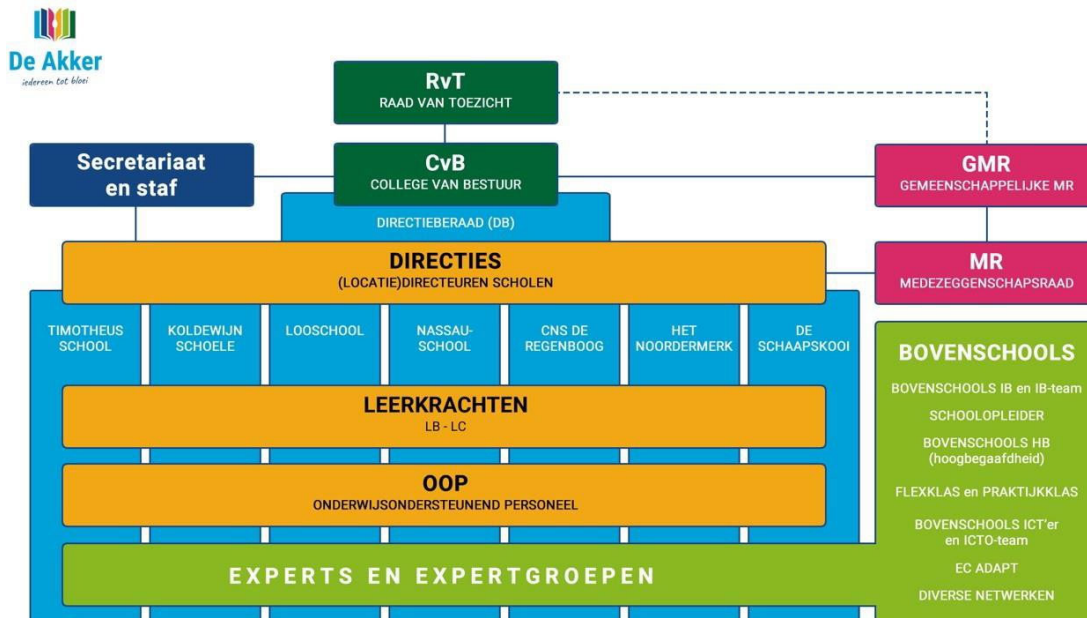
Naam school	Website school
Nassauschool	<a href="http://www.nassauschoolhattermerbroek.nl">www.nassauschoolhattermerbroek.nl</a>
Koldewijnschoele	<a href="http://www.koldewijnschoele.nl">www.koldewijnschoele.nl</a>
Het Noordermerk	<a href="http://www.hetnoordermerk.nl">www.hetnoordermerk.nl</a>
C.N.S. 'De Regenboog'	<a href="http://www.regenboog-oldebreek.nl">www.regenboog-oldebreek.nl</a>
Timotheusschool	<a href="http://www.timotheusschool.nl">www.timotheusschool.nl</a>
Looschool	<a href="http://www.looschool.nl">www.looschool.nl</a>
Chr. Kindcentrum De Schaapskooi	<a href="http://www.kindcentrumdeschaapskooi.nl">www.kindcentrumdeschaapskooi.nl</a>

Voor een overzicht van de scholen verwijzen wij naar: <https://deakker.nu/onze-scholen>

## Organisatiestructuur

Het dagelijks bestuur van Stichting De Akker bestaat uit het college van bestuur.

Toezichthoudend orgaan is de Raad van Toezicht. Het verslag van de Raad van Toezicht is opgenomen in de bijlage.



## De (gemeenschappelijke) medezeggenschap

De GMR wordt gevormd door een afvaardiging van alle medezeggenschapsraden van de scholen.

[Klik hier voor het jaarverslag van de \(G\)MR.](#)

## Horizontale dialoog en verbonden partijen

Organisatie of groep	Beknopte omschrijving van de (horizontale) dialoog of samenwerking en de ontwikkelingen hierin
Deelregio De Brug	Door de invoering van Passend Onderwijs per 01-08-2014 heeft het SWV De Brug opgehouden te bestaan en is binnen het Samenwerkingsverband Passend Onderwijs 23-05, conform de daar genomen besluiten, een nieuw deelverband De Brug ( <a href="http://www.deelregiodebrug.nl">www.deelregiodebrug.nl</a> ) opgericht. 2022 is het laatste jaar waarin de betreffende besturen samenwerken binnen Deelregio De Brug. Per 2023 maakt De Akker deel uit van het cluster Noord Veluwe.
SWV PO 23-05	In het kader van de wetgeving Passend Onderwijs maakt Stichting De Akker deel uit van het Samenwerkingsverband Passend Onderwijs 2305PO ( <a href="http://www.2305po.nl">www.2305po.nl</a> ).
EC Adapt	EC Adapt is het loket waar de scholen van De Akker deskundigheid t.b.v. leerlingenzorg inhuren en waar deskundigheid wordt gedeeld. In 2021 hebben de besturen van de deelregio de samenwerking in EC Adapt herzien, wat ertoe heeft geleid dat alleen Scholengroep IJsselrijk en De Akker hierin zijn blijven participeren. De orthopedagogen staan onze scholen bij in onderwijskwaliteit en (specifieke leerling)zorg.
Scope	Begin 2021 is De Akker toegetreden tot Scope ( <a href="http://www.scopesamenopleiden.nl">www.scopesamenopleiden.nl</a> ). Scope is het samenwerkingsverband van een aantal scholenclusters en de Educatieve Academie van Hogeschool Viaa. Binnen Scope leiden we leerkrachten op tot zelfbewuste professionals, toegerust voor het onderwijs van de toekomst. Dat doen we in een setting van werkplekleren.
SKO Oldebroek	Met de Stichting Kinderopvang Oldebroek ( <a href="http://www.skgo.nl">www.skgo.nl</a> ) bestaat een contract t.b.v. Buitenschoolse opvang. Op schoolniveau zijn er contacten betreffende leerlingen die van deze opvang gebruik maken. Op CNS De Regenboog, de Timotheüsschool en de Nassauschool is sinds 01-08-2013 een peutergroep vanuit SKO gehuisvest en is er een beginnende vorm van samenwerking. De bestaande huisvesting en samenwerking op de Looschool is in 2013, ook bij de ingebruikname van de nieuwe Looschool, voortgezet. Op de Timotheüsschool wordt buitenschoolse opvang aangeboden door SKO.
Bijdehandjes	In De Schaapskooi wordt naast kinderopvang ook voor- en naschoolse opvang en peuteropvang aangeboden vanuit de christelijke identiteit van de schoolvereniging, dit gebeurt in samenwerking met Bijdehandjes ( <a href="http://www.bijdehandjes.info">www.bijdehandjes.info</a> ).
Verus	De Akker is aangesloten bij Verus (Vereniging voor christelijk onderwijs, <a href="http://www.verus.nl">www.verus.nl</a> ), voorheen Besturenraad van het Protestants Christelijk Onderwijs.
Concent	Concent ( <a href="http://www.concent.nl">www.concent.nl</a> ) verzorgt in opdracht van De Akker de financiële, personeels- en salarisadministratie. Incidenteel verzorgt Concent ook andere activiteiten (o.a. juridisch advies).
Arbo Unie/Perspectief	Arbo-Unie ( <a href="http://www.arbounie.nl">www.arbounie.nl</a> ) voert in opdracht van De Akker de verzuim- en herstelbegeleiding van zieke werknemers van de voormalige VPCPO De Akker uit. Perspectief ( <a href="http://www.perspectief.eu">www.perspectief.eu</a> ) deed dat voor de werknemers van de Timotheüsschool. Vanaf 2021 is de verzuim- en herstelbegeleiding volledig ondergebracht bij Arbo Unie.
PO-Raad	De Akker is aangesloten bij de PO-Raad ( <a href="http://www.poraad.nl">www.poraad.nl</a> ). De PO-Raad behartigt de gemeenschappelijke belangen van de besturen in het basisonderwijs.
Gemeenten (Oldebroek en Kampen)	Met de gemeenten is regelmatig overleg over de onderwijskundige ontwikkelingen en huisvesting van de scholen.
CJG	Centrum Jeugd en Gezin is nauw betrokken bij gezins- en leerlingzorg op de scholen.
Vervolgonderwijs	Vanuit de scholen is er contact met het voortgezet onderwijs om warme overdracht van leerlingen te realiseren.

Organisatie of groep	Beknopte omschrijving van de (horizontale) dialoog of samenwerking en de ontwikkelingen hierin
GGD Noord- en Oost- Gelderland	Samen met ouders/opvoeders en scholen zorgt de Jeugdgezondheid van de GGD Noord- en Oost-Gelderland er voor dat kinderen zich zo goed mogelijk ontwikkelen.

### **Klachtenbehandeling**

Er zijn geen klachten binnengekomen in het verslagjaar.

De klachtenregeling is in 2022 herzien en is te vinden op de website van De Akker.

### **Juridische structuur**

De Akker is een stichting met een college van bestuur en raad van toezicht.

### **Governance**

Statutair is vastgelegd, conform de geldende regel- en wetgeving, wat behoort tot de taken en bevoegdheden van de Raad van Toezicht en het College van Bestuur. T.b.v. het functioneren van de Raad van Toezicht is een reglement opgesteld, evenzo voor het College van Bestuur.

De vacatures in de Raad van Toezicht zijn ingevuld waarmee de raad voltallig is. Per november 2022 bestaat de RvT uit vier leden en rouleert het technisch voorzitterschap. Deze werkwijze wordt in 2023 geëvalueerd.

De verhouding tussen College van Bestuur en de directeuren van de onder De Akker ressorterende scholen wordt beschreven in een managementstatuut.

### **Funciescheiding**

De functies van bestuur en intern toezicht zijn organiek gescheiden in een college van bestuur en raad van toezicht.

### **Code Goed Bestuur**

Het bestuur van De Akker heeft besloten de Code Goed Bestuur, zoals die is uitgegeven in maart 2010 (en nadien is aangepast en in 2020 vernieuwd) door de PO-Raad, onverkort te hanteren. De bestuurlijke taken worden uitgevoerd door het College van Bestuur, de functie van het interne toezicht wordt uitgeoefend door de Raad van Toezicht.

[Klik hier voor het Managementstatuut.](#)

# 2. Verantwoording van het beleid

## 2.1 ONDERWIJS & KWALITEIT

### Onderwijskwaliteit en kwaliteitszorg

In dit hoofdstuk staat beschreven hoe we bij Stichting De Akker werk maken van onderwijskwaliteit. Aanvankelijk hebben we dat beschreven aan de hand van het standaard model van de PO-Raad voor het opstellen van het bestuursverslag. Daarin wordt het hoofdstuk onderwijskwaliteit ingedeeld aan de hand van drie vragen:

- Hoe definieert het bestuur onderwijskwaliteit?
- Hoe houdt het bestuur zicht en grip op de onderwijskwaliteit?
- Hoe legt het bestuur verantwoording af over de onderwijskwaliteit?

### Hoe definieert het bestuur onderwijskwaliteit?

In het algemeen wordt binnen De Akker met onderwijskwaliteit bedoeld 'het zo goed mogelijk invullen van de doelen van het onderwijs'. Meer specifiek gaat dit in onze organisatie over:

- De bijdrage die onze scholen leveren aan de ontwikkelingsgroei van individuele kinderen;
- Het zorgdragen voor randvoorwaarden (veilig school-en klasklimaat, kwaliteit van leerkrachten, human resource management, gebouw, faciliteiten, (ict-)voorzieningen, samenwerking met educatieve partners);
- Het lerend vermogen van de organisatie.

### Hoe houdt het bestuur zicht en grip op de onderwijskwaliteit?

Het bestuur heeft meerdere instrumenten tot haar beschikking om sturing te geven aan en zicht te houden op de onderwijskwaliteit.

### Koersplan

Centraal voor de ontwikkeling (van de scholen) binnen De Akker staat het (strategisch) Koersplan. In het Koersplan staan onze ambities (missie) en de vertaling daarvan naar concrete doelen in de praktijk (visie). De realisatie van deze doelen monitoren we onder andere door middel van kwaliteitskaarten (WMK). Het Koersplan vormt het kader voor de schoolplannen van de scholen en beslaat een periode van vier jaar. Een beknopte versie van het Koersplan hangt als poster zichtbaar op de scholen. Bij de verschillende thema's vullen de scholen ieder jaar hun jaarplandoelen in. Daarmee wordt de verbinding tussen praktijk en koers in beeld gebracht. Voor de nieuwe planperiode 2023-2026 is het bestaande Koersplan herijkt. Alle geledingen zijn nauw betrokken geweest bij dit proces. Hieruit is een nieuw Koersplan ontstaan. De thema's en doelen zijn afgestemd op de doelen van de samenwerkingsverbanden SWV2305PO en Scope Samen Opleiden en op de ontwikkelingen in de gemeente.

### Vertaling van het Koersplan naar het schoolplan

Het bovenschoolse Koersplan wordt vertaald in specifieke doelen en acties die in het schoolplan worden verwerkt. Deze doelen en acties geven aan hoe de individuele scholen aan de doelen willen werken. Alle scholen van Stichting De Akker gebruiken eenzelfde format (mijnschoolplan) en werken op dezelfde wijze aan het schoolplan.

### Kwazoka

Door de kwaliteitscoördinator wordt een meerjarenplanning bijgehouden voor alle kwaliteit gerelateerde activiteiten: de kwaliteitszorgkalender (kwazoka). Naast de planning van deze activiteiten, zoals kwaliteitskaarten, onderzoeken, lesbezoeken, gesprekkencyclus, etc., streven we ernaar om de

agendaplanning van de Raad van Toezicht en de GMR hier zoveel mogelijk op af te stemmen in verband met de verantwoording over de kwaliteit en de ontwikkelingen.

#### **WMK-PO**

Alle scholen van De Akker werken met het kwaliteitszorgsysteem WMK-PO (Bos). Dit systeem geeft het bestuur de mogelijkheid om in een speciale bestuursmodule alle benodigde data van de verschillende kwaliteitsterreinen integraal zichtbaar in beeld te brengen. Er is binnen de Akker een kwaliteitscoördinator die verantwoordelijk is voor het systematisch inzetten van WMK-PO en het gezamenlijk bespreken van de resultaten. De resultaten kunnen ook gebruikt worden door het bestuur om de toezichthouder te informeren. Naast de beschikbare kwaliteitskaarten wordt er ook gebruik gemaakt van eigen kwaliteitskaarten, waarmee in ieder geval ook de ontwikkelingen van de doelen uit het Koersplan gemonitord kunnen worden. WMK is gekoppeld aan de schoolplannen van de individuele scholen. Hierdoor is het mogelijk om doelen te stellen die met optimaal rendement ingezet kunnen worden op de scholen. Aan de andere kant kunnen we hierdoor meer objectief aangeven of doelen zijn behaald.

#### **Ultimview**

Alle scholen binnen De Akker werken met het LVS van Parnassys. Aan dit leerlingvolgsysteem is een module gekoppeld, Ultimview. Deze module heeft een bovenschoolse component waarin voor het bestuur alle schoolkenmerken zichtbaar worden, van administratieve zaken (absentie, bekostiging, verzuim, leerlingprognoses, doorstroming, enz.) tot opbrengsten (onderwijsresultaten, tussendoelen, schooladvies, trendanalyses, enz.). De opbrengsten (trendanalyses en referentieniveaus) worden door het bestuur, samen met de kwaliteitscoördinator, besproken met de directeuren en intern begeleiders van de scholen.

#### **Tevredenheidsonderzoeken**

Alle scholen binnen De Akker voeren elke twee jaar tevredenheidsonderzoeken uit onder ouders, personeel en leerlingen. De uitkomsten van de scholen zijn integraal beschikbaar voor het bestuur en worden besproken in het directieberaad. De directeuren vertalen belangrijke aandachtspunten naar verbetertrajecten op de scholen.

#### **Audits**

De scholen van De Akker krijgen jaarlijks een audit. Dit kan een audit zijn gericht op basiskwaliteit, op zelf te kiezen thema's of op opleiden in de school. Voor de laatste audit maken we gebruik van het instrument van Scope, het samenwerkingsverband met Hogeschool Viaa. Het doel daarvan is om onze ontwikkeling als opleidingsscholen te ondersteunen. De andere audits worden opgezet in samenwerking met Adapt, het expertisecentrum van De Akker en Scholengroep IJsselrijk. In 2023 worden deze audits gericht op de basiskwaliteit.

#### **CITO tussenresultaten**

Voor het bepalen van de tussenresultaten maken alle scholen van De Akker gebruik van het leerlingvolgsysteem van Cito. De resultaten zijn onderwerp van overleg tussen directeur, intern begeleider en team en/of leraar en kunnen aanleiding geven tot aanpassing van het onderwijs.

#### **Eindtoets**

De onderwijskwaliteit wordt over het algemeen afgemeten aan de resultaten van de school waarbij onderscheid wordt gemaakt tussen de zogenaamde tussenresultaten en de eindresultaten. De eindresultaten worden bepaald aan de hand van de eindtoets basisonderwijs die sinds 2015 verplicht is. Deze eindtoets wordt in groep 8 afgenomen. Door Corona is de eindtoets in 2020 niet afgenomen.

#### **Op welke manier werkt het bestuur aan onderwijskwaliteit?**

Het bestuur werkt op verschillende manieren aan onderwijskwaliteit.

#### **Kwaliteitscoördinator**

De kwaliteitscoördinator bespreekt regelmatig de onderwijskwaliteit van de scholen met het bestuur. Hij initieert het inzetten van de kwaliteitskaarten (WMK) en de (tevredenheids)onderzoeken en bewaakt de planning van de kwaliteit gerelateerde activiteiten (kwazoka).

### **Directieberaad**

In het Directieberaad van De Akker is onderwijskwaliteit een regelmatig besproken onderwerp in de vergaderingen. Met behulp van de eerdergenoemde instrumenten wordt gesproken over de resultaten van het onderwijs op de verschillende scholen. Naast dat we daardoor op de hoogte zijn van hoe het ervoor staat, vormen dit gelijk intervisiemomenten waarbij we van elkaar kunnen leren.

### **IB-Netwerk**

Alle intern begeleiders uit onze stichting komen met regelmaat bij elkaar om kennis en ervaringen met elkaar te delen. Tegelijkertijd is er ruimte voor intervisie. Hierdoor is er zicht en grip op de kwaliteit van het door ons gegeven onderwijs en kan er worden afgestemd waardoor er passend op de ondersteuningsbehoefte van onze leerlingen kan worden ingezet.

### **ICTO-Team**

Binnen onze stichting zijn er op alle scholen opgeleide I-coaches die een belangrijke rol spelen bij de professionalisering van ICT binnen ons onderwijs. Hierdoor kunnen we onze leerlingen opleiden voor een digitale toekomst waarin ICT gebruikt wordt om te leren en te werken. Er ligt binnen deze groep een belangrijke taak om digitale geletterdheid structureel vorm te geven bij zowel leerlingen als leerkrachten. Een bovenschools-ICT coördinator is sturend richting het ICTO-team en draagt bij aan de ontwikkeling en uitwerking van ons (bovenschools) ICT-beleid.

### **Adapt**

Vanuit de middelen Passend Onderwijs hebben we samen met Scholengroep IJsselrijk een expertisecentrum ingericht. Op dit moment bestaat het team uit orthopedagogen. Zij ondersteunen de scholen bij de specifieke zorg en denken mee bij leerlingdossiers maar ook in hoe de organisatie beter ingericht kan worden om (samen) bepaalde zorg te kunnen bieden.

### **Schoolbezoeken**

Het bestuur en de kwaliteitscoördinator bespreken de onderwijskwaliteit met de directie en intern begeleiders van elke school, gedurende de schoolbezoeken die meerdere keren per jaar plaatsvinden. De instrumenten die binnen De Akker gebruikt worden (WMK-PO, Ultimview, Tevredenheidsonderzoeken) en de school(jaar)plannen die elke school periodiek opstelt, worden als leidraad voor deze gesprekken gebruikt. We bespreken in ieder geval tweemaal per jaar de trendanalyses van de basisvakken en jaarlijks de referentieniveaus en ambities.

### **Gesprekken naar aanleiding van kwaliteitsrapportages**

Binnen de Akker worden kwaliteitsrapportages opgesteld volgens de kwazoka. Naar aanleiding van deze rapportages wordt, hetzij in een directieberaad, hetzij in een gesprek met de directeur, gekeken op welke wijze kwaliteitsversterkende, of verbeterende activiteiten kunnen worden ingezet.

### **Toezicht**

De Raad van Toezicht ziet toe op de kwaliteit van het onderwijs en de organisatie en op de rechtmatige en doelmatige besteding van de middelen. Het College van Bestuur informeert de RvT voortdurend. De leden van de RvT bezoeken jaarlijks alle scholen om zichzelf een beeld te vormen van de kwaliteit. Hiervan krijgt het bestuur een terugkoppeling, zodat de feedback meegenomen kan worden in de ontwikkelingen. Naast dat de RvT altijd open staat om signalen op te vangen vanuit de organisatie, brengt hij ook informatie mee over maatschappelijke trends en ontwikkelingen van buiten de organisatie. Jaarlijks houden de RvT, GMR en CvB een strategische sessie over de thema's uit het Koersplan en de samenwerking rond de betrokkenheid op onderwijs, personeel en financiën.

### **Financiën**

Net als dat onderwijskundig de basis op orde moet zijn, moet de basis ook financieel op orde zijn. Grip op financiën maakt dat je bewust keuzes kunt maken voor de besteding van de middelen.

Eind oktober en november loopt de begrotingscyclus. De begrotingsmodellen worden aangeleverd door Concent, ons administratiekantoor. De directeuren vullen de schoolbegrotingen meerjarig in op basis van de leerlingprognoses en verdere gegevens, met ondersteuning vanuit het bestuurskantoor. Het bestuur vult de bovenschoolse begroting in. Deze begrotingen vormen de basis voor de Akkerbegroting. Naast een bovenschoolse begroting hebben we met ingang van 2023 een meerschoolse begroting ingericht. Verder is

er sprake van een begroting voor het expertisecentrum Adapt, waar Scholengroep IJsselrijk en De Akker samen eigenaar van zijn. Hieraan wordt een deel van de middelen Passend Onderwijs besteed. Als de concept begroting gereed is, wordt deze doorgenomen met de auditcommissie van de RvT en de expertiseleden financiën van de GMR. Voorafgaand aan die afspraak kunnen de leden van de RvT en GMR hun vragen en feedback naar aanleiding van de concept begroting meegeven aan de afvaardiging. Afhankelijk van de opmerkingen en adviezen wordt de begroting bijgesteld. Als de GMR verder geen adviezen meer heeft, wordt de begroting ter goedkeuring voorgelegd aan de RvT.

De directeuren zijn integraal verantwoordelijk en monitoren de exploitatie op schoolniveau. Het bestuur en administratiekantoor monitoren de totale exploitatie.

Medio februari maart begint het formatieproces. De directeuren maken dan een werkbegroting voor het volgende schooljaar op basis van de gegevens die op dat moment bekend zijn. Gezamenlijk wordt binnen het directiebestuur bepaald of er sprake is van boventaligheid of vacatureruimte en of er potentieel binnen De Akker werkzaam is die we graag een plek willen bieden (bijvoorbeeld tijdelijke benoemingen, LIO-studenten of medewerkers die willen doorgroeien). Met elkaar stemmen we af welke (potentiële) medewerker een plek kan krijgen op een van de scholen of bovenschools. Het (bestuurs)formatieplan wordt voor 1 mei voorgelegd aan de (G)MR(-en).

Binnen De Akker werken we met één algemene reserve. Als de ruimte dit toelaat, kan daarvan budget worden vrijgemaakt die planmatig wordt besteed aan (een van) de scholen.

### **Hoe legt het bestuur verantwoording af over de onderwijskwaliteit?**

Het bestuur legt verantwoording af naar verschillende belanghebbenden.

#### **Raad van Toezicht**

Het College van Bestuur verantwoordt zich jaarlijks aan de Raad van Toezicht over in ieder geval onderwijskwaliteit, personeel, financiën en over de thema's uit het Koersplan. Deze onderwerpen zijn als thema's opgenomen in de jaaragenda. Het CvB voorziet de RvT van data en informatie en een analyse en beoordeling van de stand van zaken. Door middel van schoolbezoeken kan de RvT het geschetste beeld en de beoordeling zelf toetsen.

#### **GMR**

Het bestuur houdt de GMR op de hoogte van de ontwikkelingen binnen De Akker. De GMR wordt tijdig betrokken in besluitvormingsprocessen en gekend in zijn bevoegdheden. De voorzitter heeft regelmatig overleg met het CvB en het lid RvT op voordracht van de GMR om af te stemmen over de verschillende onderwerpen.

#### **Inspectie van het onderwijs**

Het bestuur legt, desgevraagd, verantwoording af aan de inspectie van het onderwijs. Dit gebeurt in ieder geval eens per vier jaar, tijdens de reguliere bezoeken van de inspecteur. Mocht daarvoor aanleiding zijn, bijvoorbeeld doordat de resultaten van een school daartoe aanleiding geven, of er is sprake van een themaonderzoek, dan wordt vaker en meer verantwoording afgelegd.

#### **Stakeholders**

Door middel van het jaarlijks op te stellen bestuursverslag legt het bestuur verantwoording af aan de verschillende stakeholders van De Akker. Dit verslag is een weergave van het beleid dat een school over een schooljaar heeft gevoerd en geeft inzicht in de bedrijfsvoering, de financiën en de onderwijskwaliteit van de stichting.

Recente kwaliteitsonderzoeken hebben laten zien dat twee scholen van De Akker zich in de risicozone bevinden: De Nassauschool in Hattermerbroek en CNS De Regenboog in Oldebroek. Het herstel van De Regenboog heeft zich de afgelopen jaren verder voortgezet. De Nassauschool scoort al enige tijd ver onder de signaalwaarde. In 2021 is, na een lange periode van instabiliteit en wisselend management, een nieuwe directeur benoemd en een start gemaakt met het opnieuw neerzetten van een sterke zorgstructuur. In het schooljaar 2022-2023 zouden daar de effecten van zichtbaar moeten worden.

[Klik hier voor het KWALITEITSBELEID](#)

## Doelen en resultaten

Identiteit	
Onze school bouwt op een authentieke manier aan de identiteit	Behaald
Onze school draagt op actieve wijze de (protestants-) christelijke identiteit uit	Behaald
Onze medewerkers zijn kerkelijk betrokken bij een christelijke gemeente	Behaald
Onze medewerkers stemmen met woorden en daden in met de uitgangspunten en doelen van de stichting	Behaald
Op onze school wordt invulling gegeven aan de identiteit door het vertellen van Bijbelverhalen, het zingen van Bijbelliederen en psalmen, gebeden en vieringen	Behaald
Onze school werkt regelmatig samen met plaatselijke kerkelijke gemeenten	Behaald
Binnen onze school wordt de eigen levensovertuigingen van medewerkers erkend en gerespecteerd	Behaald
Op onze school is sprake van een open toelatingstoelatingsbeleid waarbij van ouders/verzorgers wordt gevraagd uitgangspunten en doelstellingen van de stichting te respecteren	Behaald
Onderwijs	
Leerlingen bij ons op school worden betrokken bij hun eigen leerproces	Loopt nog. Over het algemeen wordt ons onderwijs gekenmerkt door leerstofjaarklassen. Het stimuleren en bevorderen van eigenaarschap is in ontwikkeling.
Het lesaanbod op onze school is uitdagend voor de leerlingen	Loopt nog. Zie punt hierboven.
Het lesaanbod op onze school is eigentijds	Omzetten naar kwaliteitskaart.
Het lesaanbod op onze school is afgestemd op het niveau van de leerlingen	Loopt nog. Differentiatie kan nog beter en een uitdagend lesaanbod is in ontwikkeling.
Leerlingen bij ons op school worden goed toegerust voor het goed functioneren in de maatschappij	Behaald. Blijft aandacht voor vanuit het kwaliteitsbeleid.
Leerlingen bij ons op school worden voldoende toegerust voor het vervolgonderwijs	Behaald. Blijft aandacht voor vanuit het kwaliteitsbeleid.
Het onderwijs bij ons op school richt zich op de individuele talenten van kinderen	Loopt nog. Talentonderwijs is nog volop in ontwikkeling.
Het onderwijs bij ons op school houdt voldoende rekening met de individuele behoeften van kinderen	Loopt nog en wordt samengevoegd met de ontwikkeling van een uitdagend lesaanbod.
Op onze school wordt bewust het fundament gelegd voor 'een leven lang leren'	In ontwikkeling. Omdat dit meer over de cultuur gaat, tillen we dit naar organisatieniveau.
Op onze school leren we kinderen zelf verantwoordelijkheid te nemen	Loopt nog en wordt samengevoegd met eigenaarschap.
Op onze school stralen we vertrouwen uit naar kinderen	Behaald.
Op onze school leren we kinderen trots op zichzelf te zijn	Behaald.
Verbinding en omgeving	Actie
Op onze school stellen we de relatie voorop	Behaald.
Op onze school zien we ouders als volwaardige partner in het onderwijs aan hun kinderen	Behaald.

Op onze school is sprake van een prettig werkklimaat	Behaald.
Op onze school is sprake van een professioneel werkklimaat	Loopt nog en nemen we mee in de ontwikkeling als leergemeenschap.
Bij ons op school is de samenwerking met ouders effectief	Behaald. Blijft aandacht voor vanuit ons kwaliteitsbeleid.
Onze school staat bekend als maatschappelijk actief in de buurt	Loopt nog. Door corona is dit nauwelijks uit de verf gekomen.
Onze school heeft een positief profiel in de buurt	Voor zover dit nog loopt, nemen we dat mee in het voorgaande punt.
Onze school neemt ouders serieus	Behaald. Blijft aandacht voor vanuit ons kwaliteitsbeleid.
Onze school gaat op een constructieve wijze om met kritiek	Behaald. Blijft aandacht voor vanuit ons kwaliteitsbeleid.
Medewerkers op onze school krijgen voldoende mogelijkheden om zich te ontwikkelen	Loopt nog. We willen (persoonlijke) ontwikkeling meer stimuleren.
Medewerkers op onze school krijgen voldoende mogelijkheden om kennis te delen	Loopt nog en nemen we mee in de ontwikkeling als leergemeenschap.
Het personeelsbeleid binnen De Akker stimuleert medewerkers tot leren en groeien	Loopt nog omdat we van mening zijn dat dit beter kan.
Onze school werkt doelmatig samen met verschillende partijen in de buurt	Dit punt wordt gevoegd bij maatschappelijk actief.
Op onze school zijn ouders betrokken bij de ontwikkeling van hun kinderen	Behaald. Blijft aandacht voor vanuit ons kwaliteitsbeleid.
Op onze school is een multidisciplinaire samenwerking met ketenpartners de standaard	Loopt nog. Thuisnabij Passend Onderwijs is volop in ontwikkeling.
Gebouwen en beheer	Actie
Op onze school wordt gewerkt met een meerjarenbegroting	Behaald.
Op onze school wordt het geld doelmatig besteed	Behaald.
Het financieel beleid op onze school is transparant	Behaald.
Het personeel op onze school wordt regelmatig betrokken bij de besteding van (extra) budgetten	Indien van toepassing en in elk geval vanuit de medezeggenschap.
Onze school blijft binnen de begroting	Behaald. Er is grip op de begrotingcyclus en exploitatie.
Afwijkingen of overschrijdingen van budgetten of begrotingen worden gemotiveerd	Behaald.
De inrichting van het gebouw past bij de visie die onze school heeft	Deels behaald, voor een aantal scholen loopt dit nog.
Onze school is duurzaam	Deels behaald, voor een aantal scholen loopt dit nog. Duurzaamheid wordt een breed thema in ons nieuwe Koersplan.
De leermiddelen op onze school zijn modern	Dit doel wordt samengevoegd met eigentijds lesaanbod.
Er is op onze school een document waarin staat wanneer de methodes worden vervangen	Behaald.
Onze school heeft als energielabel minimaal A	Deels behaald, voor een aantal scholen loopt dit nog.

Het personeel op onze school is actief op het gebied van duurzaam gedrag	Loopt nog. Duurzaamheid wordt een breed thema in ons nieuwe Koersplan.
Onderwijskwaliteit	Actie
Op onze school hebben we streefdoelen geformuleerd voor rekenen	Deels behaald. Hier blijft aandacht voor vanuit ons kwaliteitsbeleid.
Op onze school hebben we streefdoelen geformuleerd voor taal	Deels behaald. Hier blijft aandacht voor vanuit ons kwaliteitsbeleid.
Leerlingen in groep 8 op onze school voldoen minimaal aan het landelijk gemiddelde op het gebied van taal	Deels behaald. Hier blijft aandacht voor vanuit ons kwaliteitsbeleid.
Leerlingen in groep 8 op onze school voldoen minimaal aan het landelijk gemiddelde op het gebied van rekenen	Deels behaald. Hier blijft aandacht voor vanuit ons kwaliteitsbeleid.
Het schooladvies in groep 8 is gebaseerd op een grondige analyse van de leerresultaten en leerling kenmerken	Deels behaald. Hier blijft aandacht voor vanuit ons kwaliteitsbeleid.
Onze leerlingen bevinden zich na 2 jaar voor minimaal 80% nog op het niveau van ons advies	Deels behaald. Hier blijft aandacht voor vanuit ons kwaliteitsbeleid.

### Overige ontwikkelingen

Vanaf april 2022 kwamen er veel Oekraïense vluchtelingen naar Oldebroek. Voor de kinderen moest er onderwijs georganiseerd worden. Dit heeft geleid tot een forse uitbreiding van de Taalklas met een locatie in Wezep en in Oldebroek. In de Taalklas wordt al enkele jaren onderwijs gegeven aan statushouders. Dit is vooral gericht op het aanleren van de Nederlandse taal en burgerschap. Nu was het nodig om dat snel uit te breiden, deels als tijdelijke onderwijsvoorziening voor de vluchtelingen. Stichting De Akker heeft hiervoor de verantwoordelijkheid op zich genomen en daarvoor personeel aangetrokken. Bij aanvang ging het om een aantal van 46 leerlingen. In de loop van de tijd is dat sterk afgenomen naar een aantal van rond de 20 een jaar later.

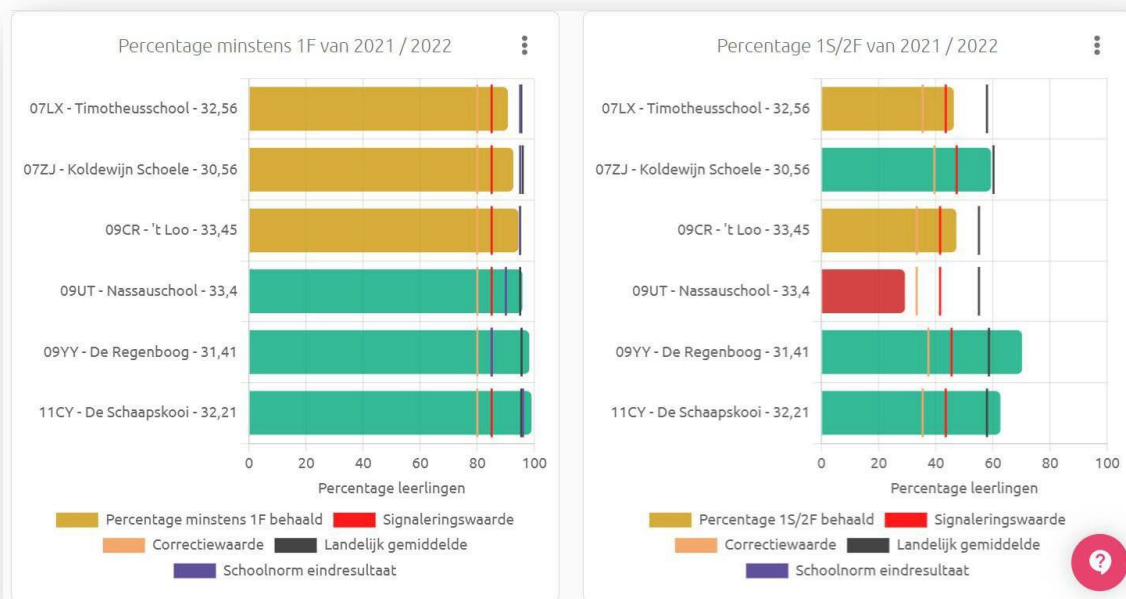
In samenwerking met het Nuborgh College werken we aan techniekonderwijs. Op de scholen van De Akker wordt de methode TechLab ingevoerd. Hiervoor is bovenscholings een coördinator aangesteld, die als taak heeft om het gebruik van de methode te stimuleren. Daarnaast is hij kwartiermaker voor een eigen fysieke locatie van het TechLab in de gemeente Oldebroek. De scholen van De Akker uit de plaats Oldebroek en Kampen kunnen voor de groepen 7 en 8 gebruik maken van de fysieke locatie van het TechLab in Elburg.

### Toekomstige ontwikkelingen

- Revitalisering SWV 2305. Het samenwerkingsverband Passend Onderwijs wordt opnieuw ingedeeld. Per 2023 worden besturen regionaal geclusterd om regionaal en lokaal samen te werken aan thuisnabij Passend Onderwijs.
- Onderwijsregio. Vanuit Scope samen opleiding wordt er een voortlopersaanvraag gedaan om als onderwijsregio te functioneren. Besturen binnen Scope werken al samen aan het opleiden en professionaliseren van onderwijspersoneel. De ambitie is om deze samenwerking verder uit te breiden en te intensiveren.
- Nieuw schoolconcept. De Akker is bezig met het idee om een nieuw schoolconcept te ontwikkelen voor een nieuw te stichten school in Kampen.

## Onderwijsresultaten

Dit is een overzicht van de onderwijsresultaten van de verschillende scholen van De Akker.



In het jaar 2022 scoorden alle scholen m.b.t. het referentieniveau 1F boven de signaalwaarde. Drie scholen scoorden onder het landelijk gemiddelde en drie erboven. Alle scholen scoorden (ruim) boven de signaleringswaarde. Met betrekking tot het referentieniveau 1S/2F scoorden vier scholen onder het landelijk gemiddelde en 2 scholen erboven. De Nassauschool scoorde ook nog onder de signaleringswaarde.

## Onderwijs aan nieuwkomers

Voor de gemeente Oldebroek heeft De Akker een Taalklas georganiseerd waar het onderwijs voor stathouders wordt verzorgd. Het aanleren van de Nederlandse taal heeft daarin een centrale plek. In verband met de Oekraïense vluchtelingen is de Taalklas opgeschaald als Tijdelijke Onderwijs Voorziening. Voor het beleid en de inrichting daarvan verwijzen we naar de documenten Beleid Taalklas en het Inrichtingsplan.

[Klik hier voor het beleid Taalklas](#)

## Internationalisering

Er is geen beleid op het thema internationalisering.

## Onderzoek

Mede door de samenwerking met Hogeschool Viaa gaat onderzoek meer aandacht krijgen in de toekomst. De schoolopleider heeft onder andere als teacher leader de taak om onderzoeken (van studenten) te coördineren en begeleiden.

## Inspectie

In oktober is de Taalklas door de inspectie bezocht. De belangrijkste bevindingen zijn te lezen in het verslag. De aandachtspunten zijn vertaald in het Beleid Taalklas.

[Klik hier voor het Inspectierapport](#)

## Visitatie

Er heeft in 2022 geen bestuurlijke visitatie plaatsgevonden.

## Passend onderwijs

Het hoofddoel binnen het SWV en De Akker is thuisnabij Passend Onderwijs. Binnen De Akker spannen we ons in om zoveel mogelijk leerlingen binnen het regulier onderwijs een passende plek te bieden. Daartoe hebben we de volgende voorzieningen:

- Flexklas voor HB-onderwijs onder leiding van een gekwalificeerde HB-specialist.
- Praktijkklas voor leerlingen met een uitstroomprofiel basis/praktijkonderwijs.
- Expertisecentrum Adapt met orthopedagogen voor ondersteuning van de scholen.
- Ambulante begeleiding vanuit De Twijn (SO).
- Extra inzet van onderwijsassistenten.
- Aanschaf materialen voor specifieke ondersteuning.

Verder zorgen we ervoor dat zoveel mogelijk middelen besteed worden aan handen in de klas en gekwalificeerde en ruim gefaciliteerde intern begeleiders.

## Nationaal Programma Onderwijs

Stichting De Akker heeft in het kader van de subsidie NPO middelen ontvangen om de gevolgen van de coronaperiode te verkleinen. Deze gevolgen hebben zowel betrekking op de cognitieve, als de sociaal-emotionele effecten bij leerlingen. Deze middelen zijn op allerlei gebieden ingezet.

In het kader van het Nationaal Programma Onderwijs hebben de directeuren samen met de teams in een vroegtijdig stadium bepaald wat de achterstanden zijn en welke interventies worden ingezet. De middelen zijn grotendeels naar rato van leerlingaantallen over de scholen verdeeld. Op schoolniveau worden de middelen voornamelijk gebruikt voor de inzet van extra personeel. Op Akkerniveau is in afstemming met de GMR bepaald dat een deel van de middelen (ongeveer 5-8%) ingezet worden voor collegiale visitatie/consultatie, een schoolopleider, PCM-trainingen en de aanschaf van laptops voor alle leerkrachten.

Het extra personeel wordt op de scholen ingezet voor het werken met (groepjes) leerlingen. Op Akkerniveau worden de middelen ingezet voor de ontwikkeling als leergemeenschap en de kwaliteit van begeleiding van studenten en startend leerkrachten. Dit draagt merkbaar bij aan de algehele kwaliteit van het onderwijs binnen de scholen van De Akker.

## Interventies

De middelen vanuit de subsidie NPO zijn vooral ingezet voor het aannemen en inzetten van extra personeel. Het betrof hier zowel het aantrekken van extra leerkrachten als onderwijsassistenten. Met behulp van deze extra handen in de klas is gekozen voor:

- Eén op één begeleiding
- Individuele instructie
- Groepsbegeleiding op hiaten in de lesstof
- Het verkleinen van enkele groepen.

Ook is geld geïnvesteerd in extra methodemateriaal, zowel op papier als digitaal. Hierdoor werden de mogelijkheden om kinderen extra te laten oefenen, zowel thuis als op school, vergroot. Programma's waaraan gedacht moet worden, zijn:

- Gynzy (adaptief computerprogramma)
- Nieuwsbegrip (Uitbreidingen met extra woordenschatonderwijs)
- Muiswerk (adaptief computerprogramma)
- Rekenroute (rekenmethode voor kinderen op een eigen leerlijn)

Tenslotte is er geïnvesteerd in sociaal-emotionele hulpmiddelen zoals:

- Weerbaarheidstrainingen voor leerlingen
- Rots-watertrainingen
- Kwink-activiteiten (Kwink is een methode voor sociaal emotioneel leren)
- Teamtrainingen van Kees van Overveld over gedrag.

Al deze interventies zijn besproken met de verschillende medezeggenschapsraden op de scholen.

### **Personeel niet in loondienst**

Het percentage van de middelen dat is ingehuurd op basis van de NPO-middelen is 10 %.

### **Resultaten**

Het is moeilijk vast te stellen in welke mate de interventies die hierboven beschreven staan, hebben bijgedragen aan het verbeteren van de resultaten van de kinderen. Er is over de gehele lijn geen duidelijke trendbreuk waar te nemen. Nu, een jaar na corona beginnen bepaalde zaken op te vallen, maar die hebben vaak vooral met gedrag te maken. Bepaalde groepen lijken gedragsmatig lastiger dan in het verleden. Dit is iets om te blijven monitoren en, waar nodig, op te interveniëren.

### **Bovenschoolse inzet NPO middelen**

Een deel van de NPO middelen zijn bovenschools ingezet. Zo is er een extra dag toegevoegd aan de benoeming van de bovenschools HB-specialist. Hierdoor kon een grotere groep (meer) begaafde leerlingen gebruik maken van het HB-aanbod

Een ander deel van de NPO middelen is ingezet om de schoolbegeleider (Scope) extra uren in te zetten t.b.v. het opleiden en begeleiden van LIO-stagiairs en startende leerkrachten. Dit om de kwaliteit en weerbaarheid van nieuw onderwijspersoneel te versterken.

Ook voor de bovenschoolse inzet van NPO-middelen is toestemming gegeven door de GMR.

### **Sociale veiligheid**

Het veiligheidsbeleid op De Akker is opgesteld in samenspraak met IB-ers, directeuren en vertrouwenspersonen en voorgelegd en goedgekeurd door de verschillende gremia, waaronder de MR en GMR.

In het veiligheidsbeleid van De Akker staat beschreven op welke wijze wij zorg willen dragen voor de fysieke en sociale veiligheid van kinderen, onderwijspersoneel, ouders/verzorgers en andere betrokkenen op onze scholen. Het veiligheidsbeleid wordt elke 4 jaar geëvalueerd, mede aan de hand van de uitslagen van de monitor sociale veiligheid.

### **Monitor sociale veiligheid**

Op elke school van De Akker wordt jaarlijks de monitor sociale veiligheid afgenomen. De resultaten van deze monitor worden in de schoolteams besproken en gedeeld met de inspectie van het onderwijs. De resultaten van de monitor worden gebruikt om bij voorkeur preventief, maar ook, indien nodig, curatief te handelen. Vanaf 2023 worden op bovenschools niveau de resultaten besproken in de kwaliteitsgesprekken.

## 2.2 PERSONEEL & PROFESSIONALISERING

### Doelen en resultaten

Er is een werkgroep bezig geweest met het ontwikkelen van en het bijstellen van het personeelsbeleid. Het doel hiervan was om beleid te ontwikkelen waarmee we als stichting investeren in de ontwikkeling van onze medewerkers, om kwaliteit te verhogen, aan ons te binden en ook een aantrekkelijke werkgever te zijn voor toekomstige collega's. In 2022 is, in samenwerking met een adviseur personeelsbeleid, het personeelsbeleid helemaal geactualiseerd, zodat het voldoet aan de eisen die daar op dit moment aan worden gesteld.

Doel/thema	Status	Toelichting
Opleidingsbeleid	Goedgekeurd en vastgesteld	
Functiegebouw De Akker	Goedgekeurd en vastgesteld	
Overplaatsingsprocedure	Goedgekeurd en vastgesteld	
Cafetariaregeling	In ontwikkeling	Gereed maart 2023
Vervangingsbeleid	Goedgekeurd en vastgesteld	
Taakbeleid	Goedgekeurd en vastgesteld	
Werving en selectie beleid	Goedgekeurd en vastgesteld	
Beleid duurzame inzetbaarheid	Goedgekeurd en vastgesteld	
Gesprekkencyclus	Goedgekeurd en vastgesteld	
Professioneel Statuut	Goedgekeurd en vastgesteld	

### Toekomstige ontwikkelingen

Er wordt strakker gestuurd op (langdurig) ziekteverzuim om dit door middel van goede begeleiding terug te brengen. We hebben goed zicht op het (natuurlijk) verloop, zodat we tijdig in kunnen spelen op de behoefte aan gekwalificeerd personeel.

In 2023 zal stichting De Akker 'eigen risicodragers' (ERD) worden. Het doel hiervan is het meer flexibel en proactief inzetten van middelen door het benoemen van eigen vervangingspersoneel. Door mensen baangarantie te bieden, hopen we vast personeel voor vervanging aan de stichting te kunnen binden.

### Zaken in het afgelopen jaar met personele betekenis

Aanpak werkdruk

In 2022 zijn middelen beschikbaar gesteld om te komen tot werkdrukverlaging. Deze middelen worden per schooljaar beschikbaar gesteld naar rato van het leerlingenaantal op teldatum behorend bij het betreffende schooljaar. In de aanloop naar de besteding van deze middelen is een procedure opgesteld om te komen tot een besteding van deze middelen passend bij de school. Deze procedure voorzorg in een inventarisatie van wensen zo die leefden binnen de teams van de scholen op basis waarvan de directeuren een plan van aanpak en bestedingsplan hebben opgesteld dat vervolgens aan de medezeggenschapsraden van de scholen is aangeboden. Tussentijds heeft binnen het directiebestuur van De Akker informatie-uitwisseling plaats gevonden. In alle gevallen heeft de personeelsgeleding van de betreffende medezeggenschapsraad instemming verleend op het plan van aanpak en bestedingsplan. In 2022 is € 238.981 ontvangen aan werkdrukkemiddelen.

### Uitkeringen na ontslag

In 2022 bedragen de kosten voor uitkeringen na ontslag € 11.025. We proberen deze kosten te voorkomen door begeleiding bij omscholing of begeleiding van werk naar werk.

### **Regeling bijzondere bekostiging professionalisering en begeleiding starters en schoolleiders**

In het kader van deze regeling is er in totaal € 95.038,02 ontvangen in 2022. Er is een schoolopleider aangesteld binnen De Akker die onder andere zorgdraagt voor begeleiding van starters. In het taakbeleid van starters wordt er rekening gehouden met een lagere taakbelasting. Directie en Intern Begeleiders zijn betrokken bij de begeleiding en coaching van startende leerkrachten. Voor (nieuwe) schoolleiders werken we met een maatjessysteem binnen het directieberaad. Daarnaast worden directeuren ondersteund door een stafmedewerker op het gebied van personeel en financiën en ook het reilen en zeilen binnen de organisatie. Zowel voor starters als directie wordt de mogelijkheid om gebruik te maken van coaching of nascholing gestimuleerd.

### **Strategisch personeelsbeleid**

Aangezien het leerlingaantal de komende jaren een lichte stijging laat zien en er geen grote problemen verwacht worden met de invulling van vacatures, is de verwachting dat het ontwikkelde personeelsbeleid ook in de toekomst ondersteunend zal zijn aan de ontwikkelingen van de organisatie.

Monitoring en evaluatie vindt regelmatig plaats in het directieberaad en in overleg met de GMR. Het jaarlijks op te stellen bestuursformatieplan speelt daarin een belangrijke rol. Ook de samenwerking met Hogeschool Viaa als het gaat om het opleiden van nieuwe leerkrachten en leerkrachtondersteuners.

In 2023 zal een start gemaakt worden met het vervangen vanuit eigen middelen (en niet langer vanuit het vervangingsfonds) en het zoeken naar personeel voor het vervangingswerk. In de jaren die volgen zullen we proefondervindelijk zoeken naar de juiste vorm en verhouding van de interne vervangingspool.

## 2.3 HUISVESTING & FACILITAIRE ZAKEN

### Doelen en resultaten

- **Timotheusschool** – Wil een kleine verbouwing en ventilatieverbetering. Het gebouw voldoet aan energielabel A. Door middel van zonnepanelen kan dit naar A+ gebracht worden, wat energiebesparing oplevert.
- **Looschool** – Voldoet aan energielabel A. Door middel van zonnepanelen kan dit naar A+ gebracht worden, wat energiebesparing oplevert.
- **Nassauschool** – Verbouwplannen zijn uitgewerkt. Duurzaamheidsinvestering en ventilatieverbetering wordt hierin meegenomen, waarna het gebouw voldoet aan minimaal energielabel A. Planning is begin 2023.
- **Koldewijn Schoele** – Verbouwing is afgerond. Ventilatieverbetering volgt begin 2023 en zonnepanelen bestellen we zoveel mogelijk in een keer.
- **Schaapskooi** – Voldoet aan energielabel A++. Krijgt in verband met de groei een uitbreiding op de eerste verdieping in 2023.
- **Regenboogschool** – Nieuwbouw gepland voor 2023. Extra benodigde budget voor de bouw (indexatie) is toegekend.
- **Noordermerk** – Voor Het Noordermerk is in kaart gebracht wat er nodig is om het gebouw te upgraden. We zijn met de gemeente in gesprek over het gebouw en de mogelijkheden. De juridische overdracht van de gemeente Oldebroek aan de De Akker heeft in 2022 plaatsgevonden door middel van het passeren van de akte bij de notaris.

### Toekomstige ontwikkelingen

Hierover worden in 2023 verdere uitgangspunten geformuleerd. De basis voor deze uitgangspunten is de notitie 'Verduurzamen Maatschappelijk Vastgoed | VNG'.

Door onze adviseur huisvesting zijn de verbouwingen van de Nassauschool en Timotheusschool uitgewerkt. Deze worden in 2023 uitgevoerd.

Ook is het gebouwenonderhoud inzichtelijk gemaakt en gepland. In de meerjarenbegroting zijn de bedragen voor dotatie en onttrekking onderhoudsvoorziening in 2022 bijgewerkt. Gezien de ontwikkelingen op het gebied van nieuwbouw, verbouw en duurzaamheidsinvestering zal deze de komende jaren op detailniveau herzien worden.

### Duurzaamheid & maatschappelijk verantwoord ondernemen

Alle eerder beschreven toekomstige ontwikkelingen op het gebied van Huisvesting en facilitaire zaken staan in het kader van verduurzaming en maatschappelijk verantwoord ondernemen. Voorgaande in lijn met het koersplan van onze stichting.

## 2.4 FINANCIËEL BELEID

### Doelen en resultaten

Gebouwen en beheer	Actie
Op onze school wordt gewerkt met een meerjarenbegroting	Behaald.
Op onze school wordt het geld doelmatig besteed	Behaald.
Het financieel beleid op onze school is transparant	Behaald.
Het personeel op onze school wordt regelmatig betrokken bij de besteding van (extra) budgetten	Indien van toepassing en in elk geval vanuit de medezeggenschap.
Onze school blijft binnen de begroting	Behaald. Er is grip op de begrotingscyclus en exploitatie.
Afwijkingen of overschrijdingen van budgetten of begrotingen worden gemotiveerd	Behaald.

### Opstellen meerjarenbegroting

Er wordt verder gewerkt aan de invulling van het personeelsbeleid 'boeien en binden'. Verder hebben we ervoor gezorgd dat zoveel mogelijk middelen ten goede komen aan het primaire proces. De bovenschoolse staf is verhoudingsgewijs licht ingericht en de bovenschoolse benoemingen die er zijn dragen direct bij aan het onderwijs. De boventaligheid is opgelost. Door de personele uitbreiding in verband met het NPO is het van belang de formatie goed te monitoren. In de nabije toekomst gaan we bekijken of specialismen (bijvoorbeeld op taal, rekenen en gedrag) bovenschools kunnen organiseren waardoor alle scholen daarvan profiteren.

Financieel gezien heeft het beleidsgebied gebouw en beheer de grootste invloed op de begroting. De algemene reserve zal voor een belangrijk deel gebruikt worden voor investeringen in gebouwen. Daarbij staat duurzaamheid en een prettige leer- en werkomgeving centraal. Op termijn zullen de investeringen in duurzaamheid een exploitatievoordeel opleveren die ten goede kan komen aan het primaire proces.

### Toekomstige ontwikkelingen

Omdat er een maximum is ten aanzien van de algemene reserve (signaleringswaarde) wordt hier bewuster op gestuurd.

Vanuit ons koersplan zijn investeringen in duurzaamheid van gebouwen een voor de hand liggende besteding van onze reserve. In ons koersplan hebben we hier al voor gekozen, vanuit het oogpunt van milieubewustzijn en een aangenaam gebouwklimaat.

Een mooie bijkomstigheid is, dat deze investering in energiebesparing tegelijk een (structurele) kostenbesparing in de exploitatie tot gevolg heeft. Er ontstaat meer ruimte in de begroting om te besteden aan onderwijs.

Om deze investeringen voor al onze gebouwen aan te kunnen wenden, werken we met één algemene reserve op Akkerniveau. Dat betekent dat er niet meer (administratief) met schoolreserves wordt gewerkt. Op schoolniveau is er dan geen sprake van een reserve, daar is de begroting leidend en sturen we op het begrotingsresultaat.

Wanneer er goede ideeën zijn die om een extra budget vragen, dan kunnen we dat (planmatig) toekennen. Het valt te overwegen om jaarlijks te sturen op een positief exploitatieresultaat, om dit budget beschikbaar te maken. Een soort ondernemersbudget wat aangevraagd kan worden. Hierdoor kunnen we ook de reserve in balans houden, omdat er een keuze is om te sparen of te besteden.

## **Investeringsbeleid**

Eind oktober en november loopt de begrotingscyclus. De begrotingsmodellen worden aangeleverd door Concent, ons administratiekantoor. De directeuren vullen de schoolbegrotingen meerjarig in op basis van de leerlingprognoses en verdere gegevens, met ondersteuning vanuit het bestuurskantoor. Beoogde investeringen (onder meer bepaald op basis van de doelen van het strategisch beleidsplan en de schoolplannen) worden hierin opgenomen. Het bestuur vult de bovenschoolse begroting in. Deze begrotingen vormen de basis voor de Akkerbegroting. Naast een bovenschoolse begroting hebben we met ingang van 2023 een meerschoolse begroting ingericht. Verder is er sprake van een begroting voor het expertisecentrum Adapt, waar Scholengroep IJsselrijk en De Akker samen eigenaar van zijn. Hieraan wordt een deel van de middelen Passend Onderwijs besteed.

A

Is de concept begroting gereed is, wordt deze doorgenomen met de auditcommissie van de RvT en de expertiseleden financiën van de GMR. Voorafgaand aan die afspraak kunnen de leden van de RvT en GMR hun vragen en feedback naar aanleiding van de concept begroting meegeven aan de afvaardiging. Afhankelijk van de opmerkingen en adviezen wordt de begroting bijgesteld. Als de GMR verder geen adviezen meer heeft, wordt de begroting ter goedkeuring voorgelegd aan de RvT. Na goedkeuring en vaststelling kunnen geplande investeringen binnen de begroting uitgevoerd worden. Afwijkende investeringen (> € 50.000) worden separaat voorgelegd ter goedkeuring aan de RvT.

## **Treasury**

De organisatie zal per eerste van de maand een bedrag ter hoogte van minimaal 30% van de maandelijkse rijksbijdrage op haar rekening-courant beschikbaar hebben. Daarnaast zal de organisatie 100% van de maandelijkse rijksbijdrage als vrij opneembaar tegoed op een spaarrekening beschikbaar hebben.

Voor het bepalen van de verwachte omvang van de liquide middelen wordt een liquiditeitsprognose voor vijf jaar opgesteld. Op basis van deze prognose en het gestelde bij punt 1 kan de omvang van de tijdelijk overtollige liquide middelen worden bepaald.

De organisatie heeft niet als doel langlopend vreemd vermogen aan te trekken. De risico's die zijn verbonden aan de financiële posities zijn het debiteurenrisico, het renterisico en het interne liquiditeitsrisico. De kosten aan de financiële posities zijn de kosten die de financiële instellingen in rekening brengen.

In art. 10 van de Regeling beleggen, lenen en derivaten OCW 2016 wordt van iedere instelling gevraagd dat deze in de jaarverslaglegging verslag doet van de haar beleid ten aanzien van beleggingen en leningen, de uitvoering van het beleid in de praktijk, de uitstaande beleggingen en leningen, de aangetrokken leningen en afgesloten derivatenovereenkomsten. Binnen De Akker zijn er geen beleggingen en leningen aanwezig. Er wordt ook, in tegenstelling tot wat er in het huidige treasurystatuut is verwoord, geen actief beleid gevoerd ten aanzien van de eventueel aanwezig overtollige liquide middelen.

Het treasurystatuut wordt in de loop van 2023 herzien.

## **Allocatie van middelen**

De middelen zijn in 2022 conform de volgende wijze gealloceerd:

- Personele reguliere bekostiging 16% afdracht aan bovenschools.
- Subsidies (overheid, OCW) en zorgarrangementen (SWV) gaan naar de doelen waarvoor dit is aangevraagd.

De besluitvorming over de verdeling heeft plaatsgevonden door het bestuur in overleg met het directieberaad.

## **Onderwijsachterstandenmiddelen**

De onderwijsachterstandenmiddelen worden op basis van schoolweging toegekend aan de scholen. De middelen worden gebruikt voor inzet van extra personeel. Hierdoor wordt co-teaching mogelijk en extra instructie op niveau.

## 2.5 CONTINUÏTEITSPARAGRAAF

De volgende onderdelen uit de continuïteitsparagraaf zijn opgenomen in de verantwoording op het financieel beleid:

- Prognose voor medewerkers en leerlingen in hoofdstuk 3.1
- Meerjarenbegroting in hoofdstuk 3.2

De rapportage van het toezichthoudend orgaan is opgenomen in het verslag intern toezicht.

### **Intern risicobeheersingssysteem**

Op bestuurs- en toezichtsniveau wordt gewerkt met een managementrapportage met kengetallen m.b.t. onderwijs, personeel en financiën. In nauw contact met het administratiekantoor (Concent) worden financiële en personele (markt)ontwikkelingen gevolgd. De meerjarenbegroting is hierbij een belangrijke leidraad. Binnen het directieberaad en IB-netwerk worden onderwijskundige resultaten gemonitord en gebruikt om planmatig het onderwijsaanbod af te stemmen. Om meer inzicht te krijgen in onze prestaties worden kwaliteitskaarten en tevredenheidsonderzoeken uitgezet.

In verband met de AVG is een functionaris gegevensbescherming aangesteld en een handboek-beleidsplan informatiebeveiliging en privacy opgesteld. In 2021 zijn alle medewerkers nader over de inhoud en de praktische betekenis daarvan geïnformeerd.

Het kwaliteitsbeleid is in de afgelopen jaren opgezet. Hiertoe is een van directieleden belast met het beleidsgebied kwaliteit. Er is een kwaliteitszorgkalender ingericht waarover afspraken gemaakt worden die voor alle scholen van toepassing zijn. In 2022 werkt dit naar tevredenheid en kan het beleid geborgd worden door het vast te leggen.

### **Belangrijkste risico's en onzekerheden**

Eén van de grootste risico's van dit moment is de krappe arbeidsmarkt. Bij aanvang van het schooljaar 2021-2022 waren alle groepen bemenst en is het ook gelukt om het benodigde personeel voor het NPO aan te trekken. De invulling van langdurige vacatures door zwangerschap en/of ziekte verliep moeizaam. De invulling van kortdurende vacatures of vervangingen was in enkele gevallen zelfs niet mogelijk. Naast dat er een (te) groot beroep wordt gedaan op andere werknemers om in dergelijke situaties een bijdrage te leveren staat ook de kwaliteit van het onderwijs onder druk doordat de continuïteit in het groeps- en onderwijsproces ernstig onder druk komt te staan. Deze krapte was ten tijde van de maatregelen i.v.m. Corona alleen maar groter. Door de uitval van leerkrachten moesten regelmatig groepen naar huis en kon en ook minder goed aan het 'wegwerken van achterstanden' gewerkt worden.

De resultaten van zowel de toetsen als de referentieniveaus laten op een paar scholen nog een dalende trend zien. In het strategisch beleid van De Stichting is daarom de analyse van de tussen- en eindresultaten en bijbehorende interventies als doelstelling voor de korte termijn opgenomen. De kwaliteitsmedewerker en het college van bestuur leggen tweemaal per jaar op iedere school een bezoek af, waarbij dit besproken wordt met de directeur en de intern begeleider. Ook vormen de tussen- en eindresultaten een vast onderdeel van de agenda van het directieberaad en de werkgroep Interne begeleiders van De Akker. Doel van deze agendering is, naast informeren, het bundelen van de gezamenlijke verantwoordelijkheid en expertise met als doel het onderwijs te verbeteren.

Hoewel De Akker vanuit de overweging om in de huidige krappe arbeidsmarkt potentiële werknemers aan zich te binden een ruimer aanstellingsbeleid voert, gebeurt dat wel met de nodige terughoudendheid om te voorkomen dat personele verplichtingen worden aangegaan die op termijn niet kunnen worden gehonoreerd. Dit beleid heeft er de afgelopen jaren toe geleid dat er geen personele verplichtingen zijn aangegaan die niet konden worden nagekomen. RDDF-plaatsingen zijn dan ook niet aan de orde. De standaardrisico's op het gebied van personeel, zoals hoog ziekteverzuim, eventuele uitkeringslasten e.d. worden afgedekt door goede zorg en dossiervorming.

# 3. Verantwoording van de financiën

## 3.1 ONTWIKKELINGEN IN MEERJARIG PERSPECTIEF

### Leerlingen (teldatum 1-10-2022)

	Vorig jaar (T-1)	Verslagjaar (T)	T+1	T+2	T+3
Aantal leerlingen	978	958	989	1.005	1.005

De meerjarige leerlingprognose laat Akkerbreed een stabiel en licht groeiend patroon zien. Mede door ontwikkeling op het gebied van nieuwbouwwijken binnen de gemeente en aantrekkingskracht van de scholen, herkennen we dit beeld ook in de praktijk.

### FTE (teldatum 31-12-2022)

Aantal FTE	Vorig jaar (T-1)	Verslagjaar (T)	T+1	T+2	T+3
Bestuur / management	5,8	7,1	7,1	7,1	7,1
Personeel primair proces / docerend personeel	49,2	49,8	48,6	46,0	45,7
Ondersteunend personeel / overige deelnemers	21,9	26,7	25,8	22,2	21,1
<b>Totaal</b>	<b>76,9</b>	<b>83,6</b>	<b>81,5</b>	<b>75,2</b>	<b>74,0</b>

De afgelopen twee jaar waren er relatief weinig vacatures en hadden we potentieel binnen de organisatie in beeld (invalkrachten/studenten) die we graag een plek wilden bieden. Deze medewerkers hebben we voor de organisatie kunnen behouden.

## 3.2 STAAT VAN BATEN EN LASTEN EN BALANS

### Staat van baten en lasten

	(T-1)	Begroting verslagjaar (T)	Realisatie verslagjaar (T)	T+1	T+2	T+3	Vershil verslagjaar t.o.v. begroting	Vershil verslagjaar t.o.v. vorig jaar
<b>BATEN</b>								
Rijksbijdragen	6.965.739	7.305.528	8.179.261	7.905.774	7.543.003	7.552.201	873.733	1.213.522
Overige overheids- bijdragen en subsidies	11.544	8.858	11.741	4.500	0	0	2.883	197
Baten werk in opdracht van derden	0	0	0	0	0	0	0	0
Overige baten	191.157	94.210	337.051	234.439	222.585	222.585	242.841	145.895
<b>TOTAAL BATEN</b>	<b>7.168.440</b>	<b>7.408.596</b>	<b>8.528.053</b>	<b>8.144.173</b>	<b>7.765.588</b>	<b>7.774.786</b>	<b>1.119.457</b>	<b>1.359.614</b>
<b>LASTEN</b>								
Personeelslasten	5.609.287	6.079.901	6.867.775	6.741.558	6.472.767	6.485.488	-787.874	-1.258.488
Afschrijvingen	202.391	250.614	230.071	252.399	270.628	275.969	20.543	-27.681
Huisvestingslasten	418.388	405.408	430.802	407.918	441.668	441.668	-25394	-12.414
Overige lasten	663.007	560.158	701.988	667.585	667.585	667.085	-141.831	-38.982
<b>TOTAAL LASTEN</b>	<b>6.893.073</b>	<b>7.296.081</b>	<b>8.230.636</b>	<b>8.069.460</b>	<b>7.852.648</b>	<b>7.870.210</b>	<b>-934.556</b>	<b>-1.337.565</b>
<b>SALDO</b>								
Saldo baten en lasten	275.367	112.515	297.417	75.253	-87.059	-95.424	184.901	22.049
Saldo financiële baten en lasten	-5.652	-2.300	-3.450	0	0	0	-1.150	2.202
Saldo buitengewone baten en lasten	269.715	110.215	293.967	0	0	0	0	0
<b>TOTAAL RESULTAAT</b>	<b>269.715</b>	<b>110.215</b>	<b>293.967</b>	<b>75.253</b>	<b>-87.059</b>	<b>-95.424</b>	<b>-183.751</b>	<b>24.251</b>

De besteding van de NPO-gelden wordt per school gemonitord. Per 2023 heeft alleen De Schaapskooi (brinnummer: 11CY) nog NPO-gelden te besteden.

### Balans in meerjarig perspectief

	Realisatie vorig jaar (T- 1)	Realisatie verslagjaar (T)	Begroting T+1	Begroting T+2	Begroting T+3
<b>ACTIVA</b>					
VASTE ACITVA					
Immateriële vaste activa	0	0	0	0	0
Materiële vaste activa	1.666.504	1.720.809	2.665.104	2.479.276	2.324.208
Financiële vaste activa	0	0	0	0	0
Totaal vaste activa	1.666.504	1.720.809	2.665.104	2.479.276	2.324.208
VLOTTENDE ACTIVA					
Voorraden	0	0	0	0	0
Vorderingen	600.040	341.955	341.955	341.955	341.955
Kortlopende effecten	0	0	0	0	0
Liquide middelen	1.419.105	2.021.835	1.115.596	1.290.841	1.465.866
Totaal vlottende activa	2.019.145	2.363.790	1.497.551	1.632.796	1.807.821
<b>TOTAAL ACTIVA</b>	<b>3.685.649</b>	<b>4.084.599</b>	<b>4.162.655</b>	<b>4.112.072</b>	<b>4.132.029</b>
<b>PASSIVA</b>					
EIGEN VERMOGEN					
Algemene reserve	1.598.901	1.814.294			
Bestemmingsreserves	387.490	466.064			
Overige reserves en fondsen	0				
Totaal eigen vermogen	1.986.391	2.280.358	2.335.610	2.268.550	2.173.127
VOORZIENINGEN	1.087.975	975.962	978.766	1.015.242	1.130.622
LANGLOPENDE SCHULDEN	0	0	0	0	0
KORTLOPENDE SCHULDEN	611.283	828.279	828.280	828.280	828.280
<b>TOTAAL PASSIVA</b>	<b>3.685.649</b>	<b>4.084.599</b>	<b>4.162.655</b>	<b>4.112.072</b>	<b>4.132.029</b>

De vordering op OCW in verband met het wijzigen van de bekostiging wordt afgeboekt en dat kan worden opgevangen. In de begroting van 2023 is daar rekening mee gehouden.

Het aantal bankpassen is in 2022 teruggebracht. Met betrekking tot de bevoegdheden wordt een protocol opgesteld. Alleen schooldirecteuren en administratief medewerkers krijgen nog de beschikking over een betaalpas. De betaalbevoegdheid wordt aangepast naar € 5.000 per betaling (was € 25.000).

Op dit moment wordt er geen onderhoudsvoorziening gevormd en wordt er gebruik gemaakt van de overgangsregeling. De ontwikkelingen hieromtrent worden in de gaten gehouden.

De kortlopende schulden in de meerjarenbegroting bestaan uit overlopende posten. Aangezien die niet sterk fluctueren, worden die met gelijke bedragen begroot.

### Resultaat 2022

Het resultaat over 2022 is € 293.967 positief, € 183.752 hoger dan begroot. Het publieke resultaat is € 287.943 positief, het private resultaat € 6.024 positief. De baten zijn € 1.119.530 hoger en de lasten € 935.778 hoger dan begroot.

In 2022 zijn er twee CAO-verhogingen geweest. De eerste betreft het dichten van de loonkloof met het voorgezet onderwijs, de tweede betreft een reguliere loonsverhoging van 4,75% en een eenmalige uitkering van € 500 per fte in juli. Daar tegenover is de bekostiging van OCW ruim hoger, ook hoger dan de toename van de loonkosten.

## **Baten**

### Rijksbijdragen OCW

De werkelijke rijksbijdragen betreffen de definitieve personele bekostiging over de schooljaren 2021-2022 en 2022-2023 (aug-dec). Deze zijn vooral hoger vanwege het beschikbaar stellen van loonruimte voor het dichtens van de loonkloof met het VO en de reguliere loonsverhoging. Verder door de referentiesystematiek (indexatie bekostiging o.b.v. ontwikkelingen in de marktsector) en bedragen voor CO2-melders en professionalisering van basisvaardigheden. *Zie ook de toelichting op mijn.poraad.nl*

Vanwege de vereenvoudiging van de bekostiging per kalenderjaar 2023 moet de vordering op OCW die normaal gesproken ontstaat vanwege het betaalritme van de bekostiging per 31-12-2022 afgeboekt worden. OCW heeft van aug-dec daarom lagere beschikkingen afgegeven van 34,55% i.p.v. 41,67% van het schooljaarbedrag. Deze afboeking van ca. € 223.087,08 is al in het resultaat verwerkt.

De werkdrummiddelen maken deel uit van de subsidie voor personeels- en arbeidsmarktbeleid. Deze zijn verhoogd van € 258,67 per leerling (begroot) naar respectievelijk € 262,86 en € 268,52 per leerling voor schooljaar 2021-2022 en 2022-2023 (aug-dec).

De personele groeibekostiging bedraagt € 73.094 en was niet begroot.

### Niet-geoomerkte baten:

De bijzondere bekostiging professionalisering en begeleiding starters en schoolleiders is verhoogd van € 94,20 per leerling (begroot) naar respectievelijk € 96,25 en € 98,84 per leerling voor schooljaar 2021-2022 en 2022-2023 (aug-dec).

De bekostiging voor onderwijsachterstanden is begroot o.b.v. de achterstandsscore voor schooljaar 2021-2022. Per schooljaar 2022-2023 is deze gewijzigd. In totaal is € 3.173,74 minder ontvangen.

Subsidie voor studieverlof bedraagt € 2.578 en deze was niet begroot.

De bekostiging asielzoekers/nieuwkomers is in totaal € 310.579,10 en was niet begroot.

Per schooljaar 2021-2022 ontvangen scholen middelen voor het Nationaal Programma Onderwijs (NPO): € 701,16 per leerling en indien van toepassing € 251,16 per achterstandsscore voor schooljaar 2021-2022. Voor schooljaar 2022-2023 waren deze begroot op € 500 per leerling en € 175 per achterstandsscore. Het bedrag o.b.v. de achterstandsscore is met € 463,78 ruim hoger dan begroot en kan verder afwijken door een hogere of lagere achterstandsscore per schooljaar 2022-2023. In totaal zijn de baten voor NPO € 5.700,06 hoger dan begroot.

### Overige subsidies:

De subsidie Zij-instroom was niet begroot. Er is € 20.000 ontvangen.

De vrijval voor de subsidie Extra Handen voor de Klas bedroeg € 37.814. Ook dit was niet begroot.

Tenslotte bedroeg de subsidie voor SOOL € 19.270. Ook deze subsidie was niet begroot.

### Doorbetaling rijksbijdrage SWV:

De baten van de zorgmiddelen zijn € 1.804 lager dan begroot.

### Overige overheidsbijdragen

#### 3.2.1.1 Personeel

Er is € 2.883 meer ontvangen dan begroot, de baten zijn afkomstig van;

- \* Gemeente Oldebroek VVE € 6.368
- \* Ministerie van Onderwijs en Cultuur € 4.900
- \* Gem Kampen Impulsgelden Kunst en Kind € 473

## Overige baten

### 3.5.1 Verhuur onroerende zaken

Zijn € 815 hoger dan begroot en betreft voornamelijk SKO Kinderopvang: huur € 13.525 en DEM: verbruik kosten kantoor 2018-2021 € 4.651.

### 3.5.2 Detachering

Betreft detachering S. van Bessen apr-dec aan de Meent € 7.600 en aug-dec aan het Nuborgh College € 5.100. Dit was niet begroot.

### 3.5.6.2.5 Overig

Laat een positieve afwijking zien ad. € 210.353 ten opzichte van de begroting en betreft o.a.:

\* Inclusiefintervens BV € 19.600 jan-aug.

\* RAP subsidies € 12.688

\* Inzet orthopedagoog € 121.133

\* Taalklas Oekraïne € 30.160 bij de Schaapskooi

\* Cursus dynamisch testen € 5.360

\* Jantje Beton afrekening € 10.000 bij Het Noordermerk

## **Lasten**

### Personele lasten

Onder de personele lasten zijn de loonkosten € 498.121 hoger dan begroot.

De personele inzet is gemiddeld 2.47 fte hoger geweest.

De loonkosten zijn begroot o.b.v. de oude CAO en met een werkgeverslast van 1,63.

Op 22 april 2022 is een onderhandelaarsakkoord bereikt waarmee de salarissen in lijn zijn gebracht met het voortgezet onderwijs. Dat behelst vooral aanpassing van de salarisschalen, terugkeer van de bindingstoelage, vervallen van de uitkering op de dag van de leraar en verhoging van de eindejaarsuitkering. Daarnaast ontvangen schoolleiders een arbeidsmarkttoelage. Deze aanpassing is in juni met terugwerkende kracht per 1 januari 2022 doorgevoerd.

Op 23 juni is een tweede onderhandelaarsakkoord bereikt met afspraken over een loonsverhoging van 4,75% per 1 juli, een eenmalige uitkering van € 500 per fte in juli, aanpassing ouderschapverlof en professionalisering van basisvaardigheden.

Gemiddelde ziekteverzuimpercentage is 6,44% over 2022.

### *Personeel niet in loondienst*

Deze post laat een overschrijding zien, doordat er vooral bij De schaapskooi meer is ingezet dan begroot. Hier staat wel de subsidie NPO en de bekostiging asielzoekers/nieuwkomers tegenover.

### *Arbo*

Dit betreft voornamelijk kosten ArboUnie en voor verbanentraject bij Looschool en De Regenboog.

### *Bijzondere personeelskosten*

De overschrijding is voornamelijk veroorzaakt door coachingstrajecten bij alle scholen behalve bij Looschool. Ook was er bij Koledwijn Schoele een grote factuur voor werven&selectie voor een directeur.

### *Scholing*

Bij de Nassauschool is een overschrijding, doordat ze als team een scholing hebben gehad, die meer bedroeg dan begroot. Verder zijn er bij de Regenboog en de Schaapskooi diverse collega's met opleidingen gestart. Dit waren er meer dan begroot

#### *Zorg*

De post zorg was alleen bij de Koldewijn Schoele begroot. Vandaar de grote overschrijding van € 82.515 voor alle scholen. De kosten betreffen voornamelijk inzet van Orthopedagogen.

#### *Overige personele lasten*

De overschrijding wordt veroorzaakt door Koldewijn Schoele, Looschool en de Schaapskooi. Er zijn daar meerder uitgaven geweest voor o.a. teamuitjes, cadeaubonnen, afscheid en jubileum

#### *Afschrijvingen*

Deze post laat een onderschrijding zien van € 20.542. Dit wordt voornamelijk veroorzaakt doordat er minder is geïnvesteerd dan begroot op de posten gebouwen en computers.

#### *Huisvestingslasten*

De dotatie aan de voorziening gebouwonderhoud is conform begroting.

#### *Huur*

Deze post laat een overschrijding van € 7.542 zien. Voornamelijk bij de Schaapskooi is een overschrijding.

#### *Onderhoudskosten gebouw*

Deze post laat een overschrijding van € 15.296 zien. Dit komt door een aantal grote facturen bij Koldewijn Schoele, Looschool en de Schaapskooi. Bij de Koldewijn Schoele komen de overschrijdingen door de verhuizing.

#### *Diverse gebouwkosten*

Deze post laat een overschrijding van € 12.266 zien. Dit wordt voornamelijk veroorzaakt door een grote factuur bij de Timotheusschool voor tuinonderhoud.

#### *Energie en water*

Deze post laat een onderschrijding van € 18.318 zien. Dit komt voornamelijk dat veel jaarafrekeningen een teruggave bedroeg.

#### *Schoonmaakkosten*

Deze post laat een overschrijding van € 9.720 zien. Er zijn bij de Koldewijn Schoele extra kosten gemaakt tijdens de oplevering. Verder waren de kosten voor materialen hoger dan begroot.

#### Overige instellingslasten:

##### *Dienstreizen*

De post laat een overschrijding zien van € 7.088. Dit wordt voornamelijk veroorzaakt door het bestuurskantoor, Adapt, de Regenboog, en de Schaapskooi.

##### *Inventaris en apparatuur*

De post laat een overschrijding zien van € 15.001. Dit wordt voornamelijk veroorzaakt door de kosten voor de nieuwe website. Verder zijn bij de Koldewijn Schoele de licenties uitgebreid.

##### *Leermiddelen*

Deze post laat een overschrijding van € 89.239 zien. Dit komt voornamelijk doordat er een nieuw contract is afgesloten bij Grenke voor het kopiëren. Ook waren de jaarbestellingen hoger dan begroot.

##### *Externe activiteiten*

De culturele uitjes laten een overschrijding zien van € 13.552. Hier staan vouchers van het Cultuurplein tegenover.

*De private lasten*

Deze post laat een overschrijding zien van € 12.949. Er zijn ook meer baten ontvangen dan begroot. De overschrijding zit voornamelijk bij De Regenboog. De bestemmingsreserve is nog toereikend.

*Diverse organisatie kosten*

De post laat een overschrijding zien van € 5.502. Dit komt voornamelijk door de opening bij de Koldewijn Schoele.

## 3.3 FINANCIËLE POSITIE

### Kengetallen

Kengetal	Realisatie Vorig jaar (T-1)	Realisatie Verslag- jaar (T)	Begroting T+1	Begroting T+2	Begroting T+3	Signaleringswaarde
<b>Solvabiliteit 2</b> (Eigen vermogen + voorzieningen) / Balanstotaal	0,83	0,80	0,80	0,80	0,80	Ondergrens: < 0,3
<b>Weerstandsvermogen</b> Eigen vermogen / totale baten (incl. financiële baten)	0,28	0,27	0,29	0,29	0,29	Ondergrens: < 0,05
<b>Liquiditeit</b> Vlottende activa / Kortlopende schulden	3,30	2,85	1,81	1,97	2,18	Ondergrens: 1,0
<b>Rentabiliteit</b> Resultaat / totale baten (incl. financiële baten) * 100%	3,8%	3,4%	0,9%	-1,1%	-1,2%	Afhankelijk van de financiële positie

### Toelichting op de financiële positie

Het eigen vermogen van De Akker bevond zich de afgelopen jaren net onder de signaleringswaarde. Conform ons Koersplan investeren we onder andere in duurzame schoolgebouwen en een prettige werk- en leeromgeving. In 2023 investeren we een groot deel van de reserve in de aanpassingen van De Nassauschool en de Timotheüschool. De meerjarenbegroting is doorgesproken met het financiële expertiseteam van de GMR en de auditcommissie van de RvT. De RvT heeft de begroting goedgekeurd met als voorwaarde dat we niet verder interen op het eigen vermogen.

[Klik hier voor de financiële jaarrekening](#)

# Verslag intern toezicht

De raad van toezicht (Raad) van Stichting de Akker legt in dit verslag verantwoording af over de wijze waarop zij in 2022 invulling heeft gegeven aan de wijze waarop toezicht wordt gehouden zoals beschreven in een toezicht visie, haar taken, die wettelijk liggen op het gebied van werkgeverschap van het college van bestuur (cvb), klankbord & advies, goedkeuringsbevoegdheden, reglementering van bestuur en verantwoording en haar ambassadeursrol. Hierbij heeft de rvt de vraag: 'Wanneer is het goed?' centraal gesteld.

## TERUGBLIK 2022

De Raad kijkt met trots terug op 2022. Het koersplan is in 2022 herijkt. Nieuwe doelen zijn opgesteld en al in gang gezet. Helaas namen we afscheid van de voorzitter Carlo van Dijk. De Raad is hem erkentelijk voor zijn inzet voor De Akker.

In het jaar 2022 is de Raad weer fysiek op scholenbezoek geweest. Tijdens de schoolbezoeken heeft de Raad doorgevraagd op de gevolgen van de coronapandemie en de effecten hiervan. De Raad heeft geconstateerd dat de scholen de ontwikkeling van de leerlingen goed in beeld heeft en ervoor hebben gezorgd dat het onderwijsleerproces zo goed mogelijk door kon gaan. Hierbij zijn de NPO-middelen doelmatig ingezet.

## INZICHT IN HET TOEZICHT EN WERKGEVERSSCHAP VAN HET BESTUUR

Aan de selectie van de leden van de Raad ligt een profielschets ten grondslag. Zo waarborgt de rvt dat de raad voldoende kennis heeft van de diverse aspecten die bij het besturen van de stichting relevant zijn. Ieder afzonderlijk lid heeft voldoende kwaliteiten en deskundigheden. De Raad functioneert als één raad met een gezamenlijke verantwoordelijkheid.

Het cvb en voorzitter van de Raad bereiden de vergaderingen van de raad voor. De agendering is gebaseerd op de jaarplanning, actualiteiten, de managementrapportages en statutaire bepalingen over bestuursbesluiten die de raad vooraf moet goedkeuren. Ook onderhoudt de Raad contact met de GMR en naar gelang van wederzijdse behoefte met de accountant of het administratiekantoor, het directieurenberaad of andere externe deskundigen (bijv. Bouwadvies ivv verduurzaming gebouwen).

De Raad kwam in 2022 vijf keer fysiek bijeen voor een vergadering met het cvb. Eén vergadering was een strategie dag met cvb, GMR en de Raad. In 2022 heeft elke zes weken een voortgangsoverleg plaatsgevonden tussen de bestuurder en de voorzitter. Daarnaast is er gedurende het jaar regelmatig gezamenlijk overleg geweest tussen GMR, bestuurder en het lid van de Raad op voordracht GMR. In het voorjaar hebben schoolbezoeken plaatsgevonden. In 2022 is niet afzonderlijk met het directieberaad vergaderd.

## INZICHT IN TOEZICHTSVISIE EN TOEZICHTSKADER

De toezichtsvisie en het toezichtskader is in 2022 herzien. Hierin hebben we nog meer focus aangebracht in het transparant werken en hoe we dit vormgeven. De waarden 'kennis', 'relaties' en 'jezelf kunnen zijn' zijn daarbij voor ons leidend. Daarnaast vervult de Raad vier rollen:

1. Het houden van toezicht vooraf en achteraf, door het goedkeuren van besluiten en voornemens van het bestuur en het monitoren van de uitvoering door het bestuur.
2. Het uitoefenen van de wettelijke en statutaire verantwoordelijkheden, zoals het goedkeuren van het strategisch beleidsplan, het jaarverslag en de begroting.
3. Het adviseren van en reflecteren met het bestuur.
4. Het zijn van een goede werkgever voor het bestuur.

De Raad heeft daarbij een strategische oriëntatie. Er is uiteraard ruimte voor het bespreken van praktische kwesties.

### **FOCUS VAN TOEZICHT**

De Raad concentreert zich bij de toezichthoudende taak op de realisatie van het strategisch beleidsplan. Om het toezicht goed vorm te geven, werken we met een jaaragenda waarbij op iedere agenda een aantal doelen uit het koersplan terugkomen. Zo komen alle thema's jaarlijks langs. Ook in de schoolbezoeken en andere overleggen worden deze thema's aan de orde gesteld en opgevolgd.

### **SAMENSTELLING BESTUUR**

Voorzitter van het eenhoofdig college van bestuur is de heer Dam. Hij is benoemd per 1 augustus 2020 voor een periode van vier jaar. De samenstelling van het bestuur is in 2022 niet gewijzigd.

### **REALISATIE STRATEGISCHE DOELSTELLINGEN**

In 2022 heeft voor het bestuur vooral in het teken gestaan het ondersteunen en faciliteren van scholen om de continuïteit van het onderwijs te borgen en de inzet van de NPO gelden op een goede manier invulling te geven. Corona heeft tot een verhoogd ziekteverzuim geleid. Ondanks dat is er op een mooie manier gewerkt aan kwaliteitsverbetering. Het koersplan is herijkt. Het kwaliteitsbeleid is vormgegeven. Binnen de vergaderingen van de rvt komen de thema's uit het koersplan periodiek aan de orde. Zo worden alle thema's goed opgevolgd. In de schoolbezoeken worden deze thema's ook getoetst. Scholen leggen regelmatig verantwoording af over hun beleid en de resultaten. Bij achterblijvende resultaten wordt een plan van aanpak opgesteld en goed opgevolgd. In 2022 hebben de leden van de raad diverse schoolbezoeken afgelegd. Het blijft waardevol het onderwijsproces te ervaren, in gesprek te zijn met medewerkers en de scholen te bezoeken.

De Raad vindt het goed en nuttig dat de gebouwen verduurzaamd worden. Hiervoor zijn financiële reserves doelmatig ingezet.

De Raad benadrukt het belang van bovenschools delen van kennis en kunde. Dit om de onderwijskwaliteit verder vorm te geven, de professionalisering van leerkrachten te stimuleren en individuele leerlingen tot bloei te laten komen. De flexklas en de praktijkklas en ook de inzet van de taal-rekenspecialisten zijn hier goede voorbeelden van. De structurele inbedding in het onderwijs van alledag vraagt nog verdere aandacht. Leerkrachten kunnen meer gebruik maken van kennis die er is bij collega's binnen de Akker. Het bestuur wordt gevraagd dit verder in te bedden.

De financiële continuïteit is goed. Het boekjaar 2022 is positief afgesloten, wat grotendeels te maken heeft met ontvangen baten in het kader van opgelopen achterstanden tijdens de coronacrisis (waaronder NPO). Er wordt voldaan aan de verplichtingen van solvabiliteit, liquiditeit en rentabiliteit. De financiële bestedingen worden door de Raad doelmatig en verantwoord bevonden.

### **GEMEENSCHAPPELIJKE MEDEZEGGENSCHAPSRAAD**

Vanuit de Raad is er één lid aanspreekpunt voor de GMR. Deze hebben structureel overleg. Ook is er een gezamenlijke strategiedag waarin de thema's als onderwijskwaliteit, personeel & organisatie, identiteit en financiën terugkomen. Deze uitwisseling is waardevol.

### **COVID**

De Raad heeft grote waardering voor de wijze waarop het bestuur, directie en medewerkers zijn omgegaan met de bij herhaling onverwachte maatregelen voor het primair onderwijs vanwege de beheersing van COVID. De Raad heeft aandacht besteed aan de effecten van de coronamaatregelen op de leer- resultaten en op de sociaal-emotionele ontwikkeling van leerlingen. Ook is hierbij bevraagd hoe de inzet van de NPO-middelen tot zijn recht is gekomen. Tijdens de scholenbezoeken is hierop doorgevraagd en

hebben we geconstateerd dat de scholen de ontwikkeling van de leerlingen goed in beeld hebben. Medewerkers hebben zich uitermate ingezet het onderwijsproces zo goed mogelijk te continueren.

## **OORLOG OEKRAINE EN TAALKLAS**

De Raad heeft waardering voor het opzetten van de taalklas en de opvang van Oekraïense kinderen in het onderwijs. De Raad vindt het van belang ook op deze manier een bijdrage te leveren aan onze maatschappelijke taak. Het is goed dat de kwaliteit van het onderwijs in de taalklas inmiddels ook vast deel uitmaakt van het kwaliteitsbeleid van De Akker. De Raad is voornemens de taalklas mee te nemen in de locatiebezoeken, net als het HB-onderwijs en praktijkonderwijs.

## **BESLUITEN EN VASTSTELLINGEN**

De raad nam in 2022 de volgende besluiten:

- - Opzet Managementdashboard (17 februari)
- - Werkwijze toezichtkader, toetsingskader en speerpunten (17 februari)
- - Aflossing financiering gemeente Oldebroek (26 mei)
- - Aanpassing statuten (26 mei)
- - Herbenoeming lid rvt (28 september)
- - Besteding NPO gelden
- - Samenstelling rvt met 4 leden tot in ieder geval september 2023 (14 december)

De raad gaf daarnaast goedkeuring aan de volgende bestuursbesluiten:

- - Aankoop pand Noordermerk om niet (23-5)
- - Jaarrekening 2021 (28-9-2022)
- - Begroting 2023 (14 december 2022)
- - Koersplan (14 december 2022)

## **PERSONALIA EN TAAKVERDELING**

### **Commissies**

De Raad werkt met twee commissies die de besluitvorming voor de Raad voorbereiden en zich verdiepen in specifieke aspecten van het toezicht: de werkgeverscommissie en de auditcommissie.

#### *Werkgeverscommissie*

De werkgeverscommissie richt zich op het werkgeverschap en governance. De commissie bestaat uit mevrouw (Nathalie) Polinder (voorzitter) en de heer Van Dijk (lid). In juni en december 2022 zijn respectievelijk een beoordelingsgesprek en een voortgangsgesprek gevoerd met de bestuurder. Om bredere input te verzamelen dan alleen het beeld van de Raad, is hiervoor een proces uitgewerkt en wordt aan de hand van de vastgestelde competenties die van het cvb verwacht worden, feedback in de organisatie gevraagd.

#### *Auditcommissie*

De samenstelling van de auditcommissie bestaat uit de heer Stoffer (voorzitter) en mevrouw Bos (lid). De auditcommissie bereidt de financiële onderwerpen voor en voert daartoe overleg met accountant en bestuurder.

### **Vergoedingen Raad van Toezicht**

De maandelijkse vergoeding voor de leden en voorzitter bedroeg in 2022 respectievelijk € 281,26 en € 562,53. Daarnaast kunnen gemaakte onkosten worden gedeclareerd.

### **Zelfevaluatie Raad van Toezicht**

Op 14 december 2022 heeft een evaluatie plaatsgevonden met name over de samenstelling van de raad en het goed verder werken met 4 leden. Hierover zijn afspraken gemaakt. Afgesproken is, gelet op de ontwikkelingen in de maatschappij en binnen de Akker dat ieder lid in 2023 een cursus volgt die aansluit bij het verantwoordelijkheidsgebied in de raad.

## **Samenstelling Raad van Toezicht en nevenfuncties**

De rvt bestaat uit vijf leden en vanaf november 2022 uit 4 leden. Er is een rooster van aftreden voor de leden van de Raad. Zoals de Code Goed Bestuur voorschrijft, is de maximale zittingsduur acht jaar. De samenstelling was op 1 januari 2022:

### **Carlo van Dijk**

Functie, deelname commissies

Voorzitter (tot oktober 2022) en werkgeverscommissie

Maatschappelijke (neven)functies

Kernbewoner De Eikenhorst Profila Zorg            onbetaald

Eigenaar 8096 (advies & gespreksleiding)        betaald

Vice-voorzitter Raad van Commissarissen UWOON        betaald

Geassocieerd partner Necker van Naem        betaald

Voorzitter Rekenkamercommissie Gemeenten Brummen en Voorst        betaald

Lid algemeen bestuur Waterschap Vallei & Veluwe        betaald

Directeur Rekenkamer West-Twente        betaald

Datum benoeming

01-07-2020 (tweede termijn)

### **Nathalie Polinder – Simons**

Functie, deelname commissies

Vice-voorzitter (tot oktober 2022) en Voorzitter (vanaf oktober 2022) en werkgeverscommissie

Maatschappelijke (neven)functies

Mede-eigenaar IJsselkern        betaald

Datum benoeming

04-03-2020 (eerste termijn)

### **Adriëtta Bos – Schoe**

Functie, deelname commissies

Lid, auditcommissie

Maatschappelijke (neven)functies

Directeur RDO De Zevensprong - Stichting Codenz        betaald

Datum benoeming

04-03-2020 (eerste termijn)

### **Wichert Stoffer**

Functie, deelname commissies

Lid, auditcommissie (voorzitter)

Maatschappelijke (neven)functies

Wethouder gemeente Nunspeet        betaald

Voorzitter oudercommissie BSO/PSZ Vrij Spel Elspeet        onbetaald

Steunfractielid en kandidaat-lijsttrekker CDA Nunspeet        betaald

Penningmeester Stichting Dorpshuis Elspeet        onbetaald

Penningmeester Stichting Micha Nederland        onbetaald

Datum benoeming

01-07-2021 (eerste termijn)

### **Mark van de Streek**

Functie, deelname commissies

Lid op voordracht GMR, vice-voorzitter (vanaf oktober 2022)

Maatschappelijke (neven)functies

Manager Verbeterteam GGZ Drenthe betaald

Lid Participatieraad Philadelphia locatie Kooiveen onbetaald

Datum benoeming

27-09-2022 (tweede termijn)

Geen van de toezichthouders was ooit in dienst van de stichting. Ook verleent niemand direct of indirect andere diensten dan die voortvloeien uit het rvt-lidmaatschap. Enkele toezichthouders zijn tevens ouder van kinderen op een school van De Akker.

In het najaar 2022 heeft de heer C. van Dijk zijn vertrek aangekondigd. Vooralsnog werkt de Raad verder met vier leden. Dit wordt geëvalueerd in september 2023. In de evaluatie worden de volgende punten meegenomen:

- De werkbelasting
- De ervaren support en sparringspartner zijn voor de bestuurder
- De aanstaande data van aftreden van 2 leden van de rvt

Mw. Polinder is benoemd tot voorzitter en de heer van de Streek tot vice-voorzitter.

### **Vooruitblik naar 2023**

In 2023 zal de rvt de ingezette verbeteringen op de diverse thema's van het Koersplan goed volgen. Zij doet dit vanuit het volste vertrouwen in de richting en bestuursstijl die door de bestuurder is ingezet.

De rvt spreekt haar waardering uit voor ieders inzet voor en bijdrage aan het motto 'Iedereen tot bloei!'

Nathalie Polinder, voorzitter

### Activiteiten

De Akker, Stichting voor PCPO in de gemeente Oldebroek e.o. is het bevoegd gezag van 7 scholen; de activiteiten bestaan uit het verzorgen van primair onderwijs in de regio Oldebroek.

### Continuïteit

De in de onderhavige jaarrekening gehanteerde grondslagen van waardering en resultaatbepaling zijn dan ook gebaseerd op de veronderstelling van continuïteit van de stichting.

### Vestigingsadres, rechtsvorm en inschrijfnummer handelsregister

De Akker, Stichting voor PCPO in de gemeente Oldebroek e.o. staat geregistreerd onder KvK-nummer 69253528 en is gevestigd op Veluwelaan 8, 8091 ER Wezep.

### Verbonden partijen

Als verbonden partij worden alle rechtspersonen aangemerkt waarover overheersende zeggenschap, gezamenlijke zeggenschap of invloed van betekenis kan worden uitgeoefend. Ook rechtspersonen die overwegende zeggenschap kunnen uitoefenen worden aangemerkt als verbonden partij.

Transacties van betekenis met verbonden partijen worden toegelicht voor zover deze niet onder normale marktvoorwaarden zijn aangegaan. Hiervan wordt toegelicht de aard en de omvang van de transactie en andere informatie die nodig is voor het verschaffen van het inzicht.

### GRONDSLAGEN

De jaarrekening is opgesteld in overeenstemming met de richtlijnen van de Regeling jaarverslaggeving onderwijs (Rjo), de verslaggevingsvoorschriften en bepalingen zoals weergegeven in Boek 2 titel 9 van het Burgerlijk Wetboek en de Richtlijnen voor de Jaarverslaggeving (RJ), waaronder Richtlijn 660 Onderwijsinstellingen.

De jaarrekening is opgemaakt in Euro's d.d.: 12-7-2023

### Oordelen en schattingen

Bij de toepassing van de grondslagen en regels voor het opstellen van de jaarrekening vormt de leiding van de groep zich diverse oordelen en schattingen. De belangrijkste oordelen en schattingen, inclusief de bijbehorende veronderstellingen zijn toegelicht bij de posten waar deze van toepassing zijn.

### Salderen

Een actief en een post van het vreemd vermogen worden gesaldeerd in de jaarrekening opgenomen uitsluitend indien en voor zover:

- een deugdelijk juridisch instrument beschikbaar is om het actief en de post van het vreemd vermogen gesaldeerd en simultaan af te wikkelen en
- het stellige voornemen bestaat om het saldo als zodanig of beide posten simultaan af te wikkelen.

### Grondslagen voor waardering van activa en passiva

Voorzover niet anders is vermeld in deze toelichting worden de activa en passiva gewaardeerd tegen nominale waarde.

### **Materiële vaste activa**

De materiële vaste activa in eigen gebruik worden gewaardeerd tegen de kostprijs (verkrijgingsprijs of vervaardigingsprijs) verminderd met de cumulatieve afschrijvingen en cumulatieve bijzondere waardeverminderingverliezen.

De activa waarvan de waarde meer dan € 500 bedraagt worden geactiveerd.

Alle jaarlijkse onderhoudskosten worden direct in de winst- en verliesrekening verwerkt.

De afschrijving is lineair en gebaseerd op de verwachte gebruiksduur, rekening houdend met de restwaarde. Indien de verwachting omtrent de afschrijvingsmethode, gebruiksduur en/of restwaarde in de loop van de tijd wijzigingen ondergaat, worden zij als een schattingswijziging verantwoord.

Buiten gebruik gestelde materiële vaste activa worden gewaardeerd tegen de kostprijs dan wel de lagere opbrengstwaarde. Indien de verwachte opbrengstwaarde belangrijk hoger is dan de boekwaarde en besloten is tot verkoop, wordt overgegaan tot een incidentele herwaardering die verwerkt wordt in een herwaarderingsreserve. Bij de realisatie van de waardestijging wordt de herwaardering als een afzonderlijke post in de winst-en-verliesrekening verwerkt.

Een materieel vast actief wordt niet langer in de balans opgenomen na vervreemding of wanneer geen toekomstige prestatie-eenheden van het gebruik of de vervreemding worden verwacht.

De volgende afschrijvingstermijnen worden gehanteerd:

Gebouwen en terreinen	2,5%-20%
Inventaris en apparatuur	3,33%-20%
Leermiddelen	8,33%-20%

### Vorderingen

Vorderingen worden gewaardeerd tegen de nominale waarde, onder aftrek van een voorziening voor het risico van oninbaarheid van de vorderingen. Het Ministerie van OCW heeft de subsidie toegekend per schooljaar. Deze toekenningen worden voor 5/12 toegerekend aan het boekjaar.

### Liquide middelen

De liquide middelen zijn opgenomen tegen nominale waarde en staan, voor zover niet anders vermeld, vrij ter beschikking.

### Voorzieningen

Een voorziening wordt gevormd voor verplichtingen waarvan het waarschijnlijk is dat zij zullen moeten worden afgewikkeld en waarvan de omvang redelijkerwijs is te schatten. De omvang van de voorziening wordt bepaald door de beste schatting van de bedragen die noodzakelijk zijn om de desbetreffende verplichtingen en verliezen per balansdatum af te wikkelen. Voorzieningen worden gewaardeerd tegen nominale waarde, met uitzondering van de voorziening jubileumuitkeringen.

### Voorziening Jubileumuitkeringen

De voorziening Jubileumuitkeringen bevat de verplichtingen van het bevoegd gezag jegens haar personeelsleden. Deze voorziening is ingericht op basis van geboortjaar, werktijdfactor, salarisschaal en jubileumjaren van het personeel. en is gewaardeerd tegen contante waarde met een rekenrente van 1%, waarbij rekening is gehouden met blijfkansen.

### Pensioen

De stichting heeft ten behoeve van haar medewerkers een pensioenregeling afgesloten die kwalificeert als een toegezegde bijdrageregeling.

De stichting loopt geen risico met betrekking tot toekomstige actuariële verliezen en heeft enkel de verplichting de overeengekomen bijdragen aan het pensioenfonds te betalen. Deze bijdragen worden rechtstreeks in de winst- en verliesrekening verwerkt. De nog te betalen en terug te ontvangen bijdragen worden opgenomen onder de kortlopende schulden, respectievelijk vorderingen.

### Kortlopende schulden

Schulden worden gewaardeerd tegen geamortiseerde kostprijs tenzij anders vermeld.

### Financiële instrumenten

#### Algemeen

De in deze toelichting opgenomen gegevens verschaffen informatie die behulpzaam is bij het schatten van de omvang van risico's die verbonden zijn aan zowel de in de balans opgenomen als de niet in de balans opgenomen financiële instrumenten.

De primaire financiële instrumenten anders dan derivaten, dienen ter financiering van de operationele activiteiten van de groep of vloeien direct uit deze activiteiten voort. Er is geen sprake van afgeleide financiële instrumenten (derivaten).

De belangrijkste risico's uit hoofde van de financiële instrumenten zijn het kredietrisico, het liquiditeitsrisico, het kasstroomrisico en het prijsrisico bestaande uit het rente- en marktrisico.

Het beleid van de groep om deze risico's te beperken, luidt als volgt:

### **Renterisico**

De stichting heeft geen langlopende vorderingen dan wel leningen. Derhalve is er in beperkte mate sprake van renterisico's.

### **Marktrisico**

Het marktrisico voor de onderwijsinstelling is minimaal. Wel ziet zij zich geconfronteerd met van toepassing zijnde wet- en regelgeving. Dit risico wordt beheerst door specifieke aandacht voor deze regelgeving op te nemen in de reguliere bedrijfsuitoefening en periodiek constructief overleg met toezichthoudende instanties.

### **Kredietrisico**

De overige vorderingen uit hoofde van handelsdebiteuren betreffen vorderingen op subsidieverstrekkingen en vorderingen op overige debiteuren. Het kredietrisico in deze vorderingen is beperkt.

### **Liquiditeitsrisico**

Het risico dat toekomstige kasstromen verbonden aan een monetair financieel instrument fluctueren in omvang is minimaal, aangezien er per ultimo boekjaar geen sprake is van langlopende vorderingen dan wel leningen. Het saldo van de liquide middelen is voldoende om aan de lopende verplichting te kunnen voldoen.

### **Liquide middelen, vorderingen en kortlopende schulden**

Gezien de korte looptijd van deze instrumenten benadert de boekwaarde de waarde in het economisch verkeer.

### **Grondslag voor bepaling van het resultaat**

De jaarrekening wordt opgesteld op basis van historische kosten.

Baten en lasten worden toegerekend aan de periode waarop ze betrekking hebben. Hierbij worden de bijdragen vanuit het Ministerie van OCW toegerekend op basis van 7/12e en 5/12e deel.

Lasten en risico's die hun oorsprong vinden voor het einde van het verslagjaar, worden verwerkt in het verslagjaar.

Financiële en buitengewone baten en lasten worden afzonderlijk in de staat van baten en lasten verantwoord.

### **Grondslagen bij opstellen kasstroomoverzicht**

#### **Toepassing indirecte methode**

Het kasstroomoverzicht is opgesteld volgens de indirecte methode. Bij het gebruik van de indirecte methode wordt de kasstroom uit operationele activiteiten afgeleid uit het resultaat. Het resultaat waar het kasstroomoverzicht van uitgaat, wordt aangepast aan de volgende posten:

- mutaties in voorraden en operationele vorderingen en handelsdebiteuren en handelscrediteuren, voorzieningen en overlopende posten maar geen investeringscrediteuren;
- resultaatposten die geen kasstroom tot gevolg hebben in dezelfde periode;
- resultaatposten waarvan de ontvangsten en uitgaven niet classificeren als operationele activiteiten, maar als investerings- of financieringsactiviteiten.

#### **Begrip geldmiddelen**

De geldmiddelen in het kasstroomoverzicht bestaan uit de liquide middelen.

#### **Rubricering van ontvangsten en uitgaven uit hoofde van interest**

Ontvangsten en uitgaven uit hoofde van interest zijn opgenomen onder de kasstroom uit operationele activiteiten.

**Balans per 31 december 2022 (na voorstel resultaatbestemming)**

	31-12-2022	31-12-2021
<b>ACTIVA</b>		
<b>Vaste activa</b>		
<b>1.2 Materiële vaste activa</b>		
1.2.1 Gebouwen en terreinen	612.908	646.450
1.2.2 Inventaris en apparatuur	1.001.132	903.705
1.2.3 Leermiddelen	106.769	116.349
Totaal Materiële vaste activa	<u>1.720.809</u>	<u>1.666.504</u>
Totaal Vaste activa	<u>1.720.809</u>	<u>1.666.504</u>
<b>Vlottende Activa</b>		
<b>1.5 Vorderingen</b>		
1.5.1 Debiteuren	44.291	66.742
1.5.2 Ministerie van OCW	55.344	289.683
1.5.6 Overige overheden	134.083	105.103
1.5.7 Overige vorderingen	21.139	87.085
1.5.8 Overlopende activa	87.098	51.427
Totaal Vorderingen	<u>341.955</u>	<u>600.040</u>
1.7 Liquide middelen	2.021.835	1.419.105
Totaal Vlottende activa	<u>2.363.790</u>	<u>2.019.145</u>
<b>Totaal Activa</b>	<u><u>4.084.599</u></u>	<u><u>3.685.649</u></u>
<b>PASSIVA</b>		
<b>2.1 Eigen vermogen</b>		
2.1.1 Algemene reserves publiek	1.814.294	1.598.901
2.1.2 Bestemmingsreserves publiek	178.734	205.798
2.1.3 Bestemmingsreserves privaat	187.716	181.692
2.1.4 Bestemmingsreserve Adapt	99.614	0
Totaal Eigen vermogen	<u>2.280.358</u>	<u>1.986.391</u>
<b>2.2 Voorzieningen</b>		
2.2.1 Voorziening gebouwonderhoud	911.096	1.037.245
2.2.2 Personeelsvoorzieningen	64.866	50.730
Totaal Voorzieningen	<u>975.962</u>	<u>1.087.975</u>
<b>2.4 Kortlopende schulden</b>		
2.4.3 Crediteuren	89.394	68.212
2.4.7 Belastingen en sociale premies	267.742	193.651
2.4.8 Schulden terzake van pensioenen	79.874	73.293
2.4.9 Overige kortlopende schulden	114.497	50.594
2.4.10 Overlopende passiva	276.772	225.533
Totaal Kortlopende schulden	<u>828.279</u>	<u>611.283</u>
<b>Totaal Passiva</b>	<u><u>4.084.599</u></u>	<u><u>3.685.649</u></u>

## Staat van baten en lasten over 2022

	2022		2021
	werkelijk	begroting	werkelijk
<b>3. Baten</b>			
3.1 Rijksbijdragen OCW	8.179.261	7.305.528	6.965.739
3.2 Overige overheidsbijdragen	11.741	8.858	11.544
3.5 Overige baten	337.051	94.210	191.157
Totaal Baten	8.528.053	7.408.596	7.168.440
<b>4. Lasten</b>			
4.1 Personele lasten	6.867.775	6.079.901	5.609.287
4.2 Afschrijvingen	230.071	250.614	202.391
4.3 Huisvestingslasten	430.802	405.408	418.388
4.4 Overige instellingslasten	701.988	560.158	663.007
Totaal Lasten	8.230.636	7.296.081	6.893.073
<b>Resultaat uit gewone bedrijfsvoering</b>			
Saldo Baten en Lasten	297.417	112.515	275.367
<b>5 Financiële baten en lasten</b>			
5.1 Financiële baten	72	0	45
5.4 Financiële lasten	3.522	2.300	5.697
Saldo Financiële baten en lasten	-3.450	-2.300	-5.652
Resultaat uit gewone bedrijfsvoering	293.967	110.215	269.715
<b>Resultaat</b>	293.967	110.215	269.715

## Kasstroomoverzicht over 2022

	2022	2021
<b>Kasstroom uit operationale activiteiten</b>		
Saldo Baten en Lasten	297.417	275.367
Aanpassingen voor:		
- Afschrijvingen	230.072	202.391
- Mutaties voorzieningen	-112.013	118.001
Mutaties werkkapitaal:		
- Vorderingen	258.085	-1.866
- Kortlopende schulden	216.996	-89.456
	475.081	-91.322
Ontvangen interest	72	45
Betaalde interest	-3.522	-5.697
	-3.450	-5.652
<b>Kasstroom uit operationale activiteiten</b>	<u>887.107</u>	<u>498.785</u>
<b>Kasstroom uit investeringsactiviteiten</b>		
(Des)investeringsen materiële vaste activa	-284.377	-428.910
<b>Kasstroom uit investeringsactiviteiten</b>	<u>-284.377</u>	<u>-428.910</u>
<b>Mutatie liquide middelen</b>	<u>602.730</u>	<u>69.875</u>
Beginstand liquide middelen	1.419.105	1.349.230
Mutatie liquide middelen	602.730	69.875
<b>Eindstand liquide middelen</b>	<u>2.021.835</u>	<u>1.419.105</u>

## Toelichting behorende tot de balans per 31 december 2022

### ACTIVA

1.2 Materiële vaste activa	Aanschaf- waarde	Afschrijvingen	Boekwaarde 31-12-2021	Investeringen boekjaar	Afschrijvingen boekjaar	Aanschafwaarde 31-12-2022	Afschrijvingen 31-12-2022	Boekwaarde 31-12-2022	Afschrijvings- percentage
1.2.1 Gebouwen en terreinen	799.128	-152.678	646.450	0	-33.542	799.128	-186.220	612.908	2,5%-20%
1.2.2 Inventaris en apparatuur	1.496.285	-592.580	903.705	267.591	-170.164	1.763.876	-762.744	1.001.132	3,33%-20%
1.2.3 Leermiddelen	235.157	-118.808	116.349	16.786	-26.366	251.943	-145.174	106.769	8,33%-20%
Totaal Materiële vaste activa	2.530.570	-864.066	1.666.504	284.377	-230.072	2.814.947	-1.094.138	1.720.809	

De aanschafwaarde en afschrijvingskosten per 31-12-2021 zijn gecorrigeerd met het saldo van de afgeschreven activa ad € 85.918.

### 31-12- 2022

### 31-12- 2021

### 1.5 Vorderingen

1.5.1 Debiteuren	44.291	66.742
1.5.2 Ministerie van OCW	55.344	289.683
1.5.6 Overige overheden	134.083	105.103

### 1.5.7 Overige vorderingen

1.5.7.1 Personeel	18.202	16.406
1.5.7.2 Huisvesting	0	3.288
1.5.7.3 Organisatie	0	1.183
1.5.7.6 Rente	72	24
1.5.7.9 Overig	2.865	66.184
Totaal Overige vorderingen	21.139	87.085

De onder de overige vorderingen opgenomen vorderingen hebben een looptijd korter dan 1 jaar.

### 1.5.8 Overlopende activa

1.5.8.1 Vooruitbetaalde kosten	87.098	51.427
Totaal Vorderingen	341.955	600.040

### 1.7 Liquide middelen

1.7.2 Bank	2.021.835	1.419.105
Totaal Liquide middelen	2.021.835	1.419.105

## Toelichting behorende tot de balans per 31 december 2022

### PASSIVA

#### 1.5.7 Overige vorderingen

	Saldo 31-12-2020	Resultaat Boekjaar	Toevoegingen Boekjaar	Onttrekkingen Boekjaar	Saldo 31-12-2021
2.1.1 Algemene reserves publiek	1.475.885	120.979	2.037	0	1.598.901
2.1.2.2 Reserve eerste waardering	8.493	0	0	-2.037	6.456
2.1.2.8 Bestemmingsreserve Zorgmiddelen	25.000	0	0	0	25.000
2.1.2.9 Bestemmingsreserve NPO	0	174.342	0	0	174.342
2.1.3.1 Bestemmingsreserve privaat	106.670	0	0	0	106.670
2.1.3.3 Bestemmingsreserve schoolfonds(privaat)	66.007	-24.936	0	0	41.072
2.1.3.4 Bestemmingsreserve TSO	34.621	-671	0	0	33.950
Totaal Eigen vermogen	1.716.676	269.714	2.037	-2.037	1.986.391

	Saldo 31-12-2021	Resultaat Boekjaar	Toevoegingen Boekjaar	Onttrekkingen Boekjaar	Saldo 31-12-2022
2.1.1 Algemene reserves publiek	1.588.901	213.357	2.036	0	1.814.294
2.1.2.2 Reserve eerste waardering	6.456	0	0	-2.036	4.420
2.1.2.8 Bestemmingsreserve Zorgmiddelen	25.000	0	0	0	25.000
2.1.2.9 Bestemmingsreserve NPO	174.342	-25.028	0	0	149.314
2.1.3.1 Bestemmingsreserve privaat	106.670	0	0	0	106.670
2.1.3.3 Bestemmingsreserve schoolfonds(privaat)	41.072	6.024	0	0	47.096
2.1.3.4 Bestemmingsreserve TSO	33.950	0	0	0	33.950
2.1.4 Bestemmingsreserve Adapt	0	99.614	0	0	99.614
Totaal Eigen vermogen	1.986.391	293.967	2.036	-2.036	2.280.358

#### Algemene reserve publiek

Deze reserve betreft het deel van het eigen vermogen dat gerealiseerd wordt op basis van de reguliere onderwijsstaak.

#### Bestemmingsreserve eerste waardering

In verband met het activeren van bezittingen met ingang van boekjaar 2005 heeft een nulmeting plaatsgevonden. Op basis van deze nulmeting is deze reserve gevormd. De afschrijvingscomponent wordt naar rato onttrokken aan deze reserve en valt jaarlijks vrij ten gunste van de algemene reserve.

#### Bestemmingsreserve Zorgmiddelen

De Bestemmingsreserve zorgmiddelen is in 2016 gevormd. Deze bestemmingsreserve is bedoeld voor de bekostiging van toekomstige verwijzingen naar het speciaal onderwijs en speciaal basisonderwijs. Het gaat hierbij om verwijzingen met een toelaatbaarheidsverklaring. De benodigde hoogte van de reserve wordt jaarlijks vastgesteld en is voor 2016 gemaximeerd op € 25.000. Dit bedrag is bij de resultaatverdeling van 2016 aan de bestemmingsreserve toegevoegd.

## Toelichting behorende tot de balans per 31 december 2022

### Bestemmingsreserve NPO

Deze reserve betreft het deel van het eigen vermogen voor het Nationaal Programma Onderwijs.

### Bestemmingsreserve *privaat*

Deze reserve betreft het deel van het eigen vermogen dat gerealiseerd wordt door het bevoegd gezag.

### Bestemmingsreserve *schoolfonds (privaat)*

Dit betreft het vermogen dat bestemd is door het bestuur ten behoeve van het schoolfonds. Het resultaat voor het schoolfonds wordt jaarlijks gemuteerd.

### Bestemmingsreserve *Privaat TSO*

Dit betreft het vermogen dat bestemd is door het bestuur ten behoeve van de tussenschoolse opvang. Het resultaat voor het deze reserve wordt jaarlijks gemuteerd.

### Bestemmingsreserve *Adapt*

Deze publieke reserve betreft het deel van het eigen vermogen van Expertisecentrum Adapt.

### Onder 2.1.3.3 zijn de volgende private bestemmingsreserve schoolfonds verantwoord:

School	Saldo 31-12-2021	Toevoegingen Boekjaar	Onttrekkingen Boekjaar	Resultaat Boekjaar	Saldo 31-12-2022
Timotheusschool (07LX)	-3.839	0	0	-5.693	-9.532
Koldewijn Schoele (07ZJ)	1.867	0	0	-871	996
Looschool (09CR)	13.378	0	0	3.280	16.658
Nassauschool (09UT)	6.051	0	0	-464	5.586
De Regenboog (09YY)	9.756	0	0	5.614	15.370
De Schaapskool (11CY)	13.859	0	0	4.317	18.175
Het Noordermerk (MERK)	0	0	0	-158	-158
	41.071	0	0	6.024	47.096

### Onder 2.1.3.4 zijn de volgende private bestemmingsreserve TSO verantwoord:

School	Saldo 31-12-2021	Toevoegingen Boekjaar	Onttrekkingen Boekjaar	Resultaat Boekjaar	Saldo 31-12-2022
Looschool (09CR)	1.273	0	0	0	1.273
Nassauschool (09UT)	4.418	0	0	0	4.418
De Regenboog (09YY)	11.664	0	0	0	11.664
De Schaapskool (11CY)	16.595	0	0	0	16.595
	33.950	0	0	0	33.950

## Toelichting behorende tot de balans per 31 december 2022

2.2 Voorzieningen	Saldo 31-12-2021	Mutaties Boekjaar	Onttrekkingen Boekjaar	Saldo 31-12-2022	Kortlopend deel <1 jaar	Langlopend deel >1 jaar
2.2.1.2 Gebouwonderhoud	1.037.245	206.785	-332.934	911.096	169.364	741.732
2.2.2.4 Jubileumuitkeringen	50.730	17.087	-2.951	64.866	3.813	61.053
Totaal Voorzieningen	1.087.975	223.872	-335.885	975.962	173.177	802.785

### Voorziening Onderhoud

De Voorziening Gebouwonderhoud betreft een egalisatievoorziening gebaseerd op een meerjaren onderhoudsplan voor binnen- en buitenonderhoud. Alle jaarlijkse onderhoudskosten worden direct in de winst- en verliesrekening verwerkt.

31-12- 2022

31-12- 2021

### 2.4 Kortlopende schulden

2.4.3 Crediteuren	89.394	68.212
2.4.7 Belastingen en sociale premies	267.742	193.651
2.4.8 Schulden terzake van pensioenen	79.874	73.293

De dekkinggraad van bedrijfstakpensioenfond ABP per 31-12-2022 is 110,9 % (31-12-2021: 110,2 %). Bij een dekkinggraad van 104,2 % voldoet het fonds aan de minimumvereiste.

### 2.4.9 Overige kortlopende schulden

2.4.9.1 Personeel	67.416	4.932
2.4.9.2 Huisvesting	768	4.386
2.4.9.5 Vervangingsfonds	21.839	17.940
2.4.9.6 Participatiefonds	25	51
2.4.9.7 Rente- en bankkosten	328	3.323
2.4.9.8 Overig	6.208	6.709
2.4.9.9 Nog te besteden afdelingsactiviteiten	17.913	13.253
Totaal Overige kortlopende schulden	114.497	50.594

### Onder 2.4.9.9 Nog te besteden afdelingsactiviteiten is de volgende afdelingsreserve verantwoord:

Omschrijving	Saldo 31-12-2021	Opbrengsten 2022	Lasten 2022	Saldo 31-12-2022
Zending / goede doelen	11.865	18.489	14.557	15.797
Sponsorgelden	1.388	3.690	2.962	2.116
	13.253	22.179	17.519	17.913

**Toelichting behorende tot de balans per 31 december 2022**

31-12- 2022

2.4.10 Overlopende passiva	
2.4.10.1 Aanspraken vakantiegeld / bindingstoelage	225.929
2.4.10.4 Vooruitontvangen subsidies OCW	50.843
Totaal Overlopende passiva	<u>276.772</u>
Totaal Kortlopende schulden	<u>828.279</u>

176.958
48.575
<u>225.533</u>
<u>611.283</u>

31-12- 2021

De onder overige schulden en overlopende passiva opgenomen verplichtingen hebben een looptijd korter dan 1 jaar.

**Model G: Geoormerkte doelsubsidies OCW**

G.1 Subsidies zonder verrekeningsclausule	Omschrijving	Toewijzing kenmerk	Toewijzing datum	Bedrag Toewijzing	Ontvangen t/m Verslagjaar	Prestatie Afgerond		
Lerarenbeurs (09YY)		1278998	20-7-2022	6.187	2.578	Nee		
Subsidie IIB		IIB210148	13-11-2022	43.200	32.651	Nee		
Onderwijsassistenten naar opleiding tot leraar		SOOL210253	17-11-2021	15.000	10.000	Nee		
Onderwijsassistenten naar opleiding tot leraar		SOOL22235	10-11-2022	10.000	5.000	Nee		
Onderwijsassistenten naar opleiding tot leraar		SOOL22222	9-11-2022	15.000	5.000	Nee		
Onderwijsassistenten naar opleiding tot leraar		SOOL22221	9-11-2022	15.000	5.000	Nee		
Onderwijsassistenten naar opleiding tot leraar		SOOL20277	28-10-2020	15.000	15.000	Ja		
G.2 Subsidies met verrekeningsclausule	Omschrijving	Toewijzing kenmerk	Toewijzing datum	Bedrag Toewijzing	Ontvangen t/m verslagjaar	Saldo 31-12-2021	Lasten Boekjaar	Saldo 31-12-2022
G.2.A. Geoormerkt en aflopend op 31-12-2022	N.v.t.							
G.2.B. Geoormerkt en doorlopend na 31-12-2022	N.v.t.							

## Toelichting behorende tot de balans per 31 december 2022

Overzicht verbonden partijen			
Naam	Juridische vorm	Statutaire zetel	Code Activiteiten
Stichting Passend Onderwijs PO 23-05	Stichting	Zwolle	4 *
Expertisecentrum Adapt	Stichting	Zwolle	4 *
* Code activiteiten: 1. contractonderwijs 2. contractonderzoek 3. onroerende zaken 4. overige			

### Niet uit de balans blijvende verplichtingen

Een contract met ISO inzake de huur van kopieermachines, ingaande 1-2-2017 voor 72 maanden ad € 9.427 incl. BTW per kwartaal.  
Een contract met Bectro betreffende nieuwbouw Regenboog voor aan aaneemsom van € 243.600 en € 688.000,01 inclusief opslagen en exclusief BTW.  
Een contract met Prins BOuw betreffende nieuwbouw Regenboog voor aan aaneemsom van € 2.077.000 inclusief opslagen en exclusief BTW.

## Toelichting op de staat van baten en lasten over 2022

	2022		2021
	werkelijk	begroting	werkelijk
<b>B A T E N</b>			
<b>3.1 Rijksbijdragen OCW</b>			
3.1.1.1 Normatieve rijksbijdrage OCW	6.451.531	5.966.286	5.981.777
3.1.2.1 Geoormerkte subsidies OCW	0	0	96.757
3.1.2.2 Niet-geoormerkte subsidies OCW	1.162.852	772.560	638.964
3.1.3.1 Ontvangen doorbetalingen rijksbijdrage SWV	564.878	566.682	248.241
Totaal Rijksbijdragen OCW	8.179.261	7.305.528	6.965.739
<b>3.2 Overige overheidsbijdragen</b>			
<b>3.2.1 Baten gemeenten</b>			
3.2.1.1 Personeel	11.741	8.858	11.544
Totaal Overige overheidsbijdragen	11.741	8.858	11.544
<b>3.5 Overige baten</b>			
3.5.1 Verhuur onroerende zaken	19.015	18.200	20.106
3.5.2 Detachering	12.700	0	52.851
3.5.5 Ouderbijdragen	28.898	17.310	19.326
<b>3.5.6 Overige</b>			
3.5.6.2.5 Overig	237.953	27.600	78.074
3.5.6.5.2 Afdeling/schoolcommissie	38.485	31.100	20.800
Totaal Overige baten	337.051	94.210	191.157

## Toelichting op de staat van baten en lasten over 2022

	2022		2021
	werkelijk	begroting	werkelijk
<b>LASTEN</b>			
<b>4.1 Personele lasten</b>			
4.1.1.1 Lonen en salarissen	4.535.680	3.740.838	3.793.972
4.1.1.2a Sociale lasten	671.864	871.455	570.714
4.1.1.2b Premies Participatiefonds	61.093	54.110	114.861
4.1.1.2c Premies Vervangingsfonds	250.965	222.279	216.348
4.1.1.3 Vakantierechten / Bindingstoelage	225.929	200.104	176.958
4.1.1.4 Pensioenen	687.757	609.142	653.696
4.1.2.1 Mutaties personele voorzieningen	17.087	0	1.148
4.1.2.2 Personeel niet in loondienst	314.421	214.268	139.040
4.1.2.3 Overige personele lasten	359.419	186.905	210.003
4.1.3 Uitkeringen	-256.441	-19.200	-267.453
Totaal Personele lasten	<u>6.867.775</u>	<u>6.079.901</u>	<u>5.609.287</u>
Het gemiddelde aantal werkzame werknemers in 2022 is: 83,80 FTE; in 2021 was dit aantal: 75,88 FTE.			
<b>4.2 Afschrijvingen</b>			
4.2.2.1 Gebouwen	33.542	40.868	22.026
4.2.2.4 Meubilair	52.422	51.103	42.204
4.2.2.5 Computers	117.742	129.073	108.903
4.2.2.7 Audio-visueel materiaal	29	104	39
4.2.2.9 Onderwijsleermethoden	26.336	29.466	29.219
Totaal Afschrijvingen	<u>230.071</u>	<u>250.614</u>	<u>202.391</u>
<b>4.3 Huisvestingslasten</b>			
4.3.1 Huur	17.633	10.091	6.056
4.3.3.1 Onderhoudskosten gebouw	46.071	30.775	51.842
4.3.3.2 Mutatie voorziening gebouwonderhoud	206.785	206.785	206.785
4.3.3.3 Diverse gebouwkosten	13.966	1.700	4.308
4.3.4 Energie en water	93.792	112.110	91.657
4.3.5 Schoonmaakkosten	40.067	30.347	43.291
4.3.6 Heffingen	12.488	13.600	14.449
Totaal Huisvestingslasten	<u>430.802</u>	<u>405.408</u>	<u>418.388</u>

## Toelichting op de staat van baten en lasten over 2022

	2022		2021
	werkelijk	begroting	werkelijk
<b>4.4 Overige instellingslasten</b>			
<i>4.4.1.4 Organisatiekosten</i>			
4.4.1.4.1 Kantoorkosten	2.943	1.195	1.550
4.4.1.4.3 Verzendkosten	694	850	868
4.4.1.4.4 Communicatiekosten	15.882	15.515	17.454
4.4.1.4.5 Documentatie	19.029	17.849	18.069
4.4.1.4.6 Dienstreizen	9.818	2.730	2.871
4.4.1.4.7 MR	467	2.400	465
Totaal Organisatiekosten	48.833	40.539	41.277
<i>4.4.1.5 Externe kosten</i>			
4.4.1.5.1 Administratie en accountant	167.322	168.137	190.766
4.4.1.5.5 Verzekeringen	1.933	3.824	3.583
Totaal Externe kosten	169.255	171.961	194.349
In de post onder 4.4.1.5.1 Administratie en accountant is € 8.280 opgenomen voor honoraria van de accountant, te specificeren als volgt (cf artikel 2:382a BW):			
- onderzoek jaarrekening	8.280		8.039
- andere controle opdrachten	0		0
- fiscale adviezen	0		0
- andere niet-controledienst	0		0
Totaal accountantslasten	8.280		8.039
<i>4.4 Overige kosten</i>			
4.4.2.1 Inventaris en apparatuur	77.789	62.788	66.398
4.4.2.2 Leermiddelen	283.034	193.795	260.369
4.4.4.4 Externe activiteiten	23.552	10.000	9.935
4.4.4.8 Afdeling/schoolcommissie	61.359	48.410	62.982
4.4.4.9 Diverse organisatiekosten	38.166	32.665	27.697
Totaal Overige kosten	483.900	347.658	427.381
Totaal Overige instellingslasten	701.988	560.158	663.007
<b>5.1 Financiële baten</b>			
5.1.1 Rentebaten	72	0	45
Totaal Financiële baten	72	0	45
<b>5.4 Financiële lasten</b>			
5.4.1 Rentelasten	3.522	2.300	5.697
Totaal Financiële lasten	3.522	2.300	5.697
Saldo Financiële baten en lasten	-3.450	-2.300	-5.652

## WNT-verantwoording 2022 De Akker, Stichting voor PCPO in de gemeente Oldebroek e.o.

De WNT is van toepassing op De Akker, Stichting voor PCPO in de gemeente Oldebroek e.o.

Het bezoldigingsmaximum is in 2021 berekend conform het WNT-maximum voor het onderwijs. Op grond van de criteria valt deze rechtspersoon in klasse B, daarmee bedraagt het bezoldigingsmaximum € 143.000. Het weergegeven individuele WNT-maximum is berekend naar rato van de omvang en de duur van het dienstverband.

Het WNT-maximum bedraagt voor leden van het toezichthoudend orgaan 15% voor voorzitters en voor de overige leden 10% van het bezoldigingsmaximum naar rato van de duur van het dienstverband.

De klassenindeling is gebaseerd op de uitkomsten van de complexiteitsvragen die als volgt zijn vastgesteld.

Gemiddelde totale baten	4
Gemiddeld aantal leerlingen	1
Gewogen aantal onderwijssoorten	1
<b>Totaal aantal complexiteitspunten</b>	<b>6</b>

### 1. Bezoldiging topfunctionarissen

#### 1a. Leidinggevende topfunctionarissen met dienstbetrekking en leidinggevende topfunctionarissen zonder dienstbetrekking vanaf de 13e maand van de functievulling

Gegevens 2022	
Bedragen x € 1	Dhr. J.J.A.C. Dam
Functiegegevens	Directeur-bestuurder
Aanvang en einde functievulling in 2022	01/01 - 31/12
Omvang dienstverband (als deeltijdfactor in fte)	1,0
Dienstbetrekking?	Ja
Bezoldiging	
Beloning plus belastbare onkostenvergoeding	€ 91.955
Beloningen betaalbaar op termijn	€ 16.961
<b>Subtotaal</b>	<b>€ 108.916</b>
Individueel toepasselijke bezoldigingsmaximum	€ 143.000
-/- Onverschuldigd betaald en nog niet terugontvangen bedrag	€ 0
<b>Bezoldiging</b>	<b>€ 108.916</b>
Het bedrag van de overschrijding en de reden waarom de overschrijding al dan niet is toegestaan	N.v.t.
Toelichting op de vordering wegens onverschuldigde betaling	N.v.t.

Gegevens 2021	
Bedragen x € 1	Dhr. J.J.A.C. Dam
Functiegegevens	Directeur-bestuurder
Aanvang en einde functievulling in 2021	01/01 - 31/12
Omvang dienstverband (als deeltijdfactor in fte)	1,0
Dienstbetrekking?	Ja
Bezoldiging	
Beloning plus belastbare onkostenvergoeding	€ 86.450
Beloningen betaalbaar op termijn	€ 15.605
<b>Subtotaal</b>	<b>€ 102.054</b>
Individueel toepasselijke bezoldigingsmaximum	€ 138.000
<b>Bezoldiging</b>	<b>€ 102.054</b>

#### 1d. Topfunctionarissen met een totale bezoldiging van € 1.800 of minder

Gegevens 2022	
NAAM TOPFUNCTIONARIS	FUNCTIE
Dhr. C. van Dijk (tot 1-11-2022)	Voorzitter RvT
Mevr. N. Polinder	Voorzitter RvT (vanaf 1-11-2022) Vice-Voorzitter RvT (tot 1-11-2022)
Wichert Stoffer	Vice-voorzitter RvT (vanaf 1-11-2022)
Dhr. M. van de Streek	Lid RvT
Mevr. A. Bos	Lid RvT

## Overige gegevens

---

### Gebeurtenissen na balansdatum

Er zijn geen gebeurtenissen na balansdatum die de cijfers beïnvloeden.

### Ondertekening door bestuurders en toezichhouders

Mevr. N. Polinder

Voorzitter RvT

Wichert Stoffler

Vice-voorzitter RvT

Dhr. M. van de Streek

Lid RvT

Mevr. A. Bos

Lid RvT

Datum: 20-09-2023

## **(Voorstel) bestemming van het resultaat**

---

In de statuten is geen regeling opgenomen rondom de bestemming van het resultaat.

### **Voorstel bestemming van het resultaat**

Mutatie algemene reserve publiek	213.357
Mutatie bestemmingsreserve NPO	-25.028
Mutatie reserve schoolfonds	6.024
Mutatie reserve Adapt	99.614
Totaal	<u>293.967</u>

### **De Akker, Stichting voor PCPO in de gemeente Oldebroek e.o.**

Bestuursnummer 42759  
KvK-nummer 69253528  
Postadres Postbus 7  
8090 AA Wezep  
Bezoekadres Veluwelaan 8  
8091 ER Wezep  
Telefoon 033-2999292  
E-mail  
Website [www.stichtingdeakker.nl](http://www.stichtingdeakker.nl)  
Contactpersoon Dhr. J.J.A.C. Dam

### **07LX**

**Timotheusschool**  
Tulpstraat 1  
8096 BV Oldebroek

### **07ZJ**

**Koldewijn Schoele**  
Zuideinde West 7  
8287 AP Kamperveen

### **09CR**

**Looschool**  
Bovenheigraaf 59  
8059 PA 't Loo Oldebroek

### **09UT**

**Nassauschool**  
Leeuwerikstraat 21  
8094 AH Hattermerbroek

### **09YY**

**De Regenboog**  
Van Sytzamalaan 5  
8096 AR Oldebroek

### **11CY**

**Kindcentrum De Schaapskooi**  
Veluwelaan 8  
8091 ER Wezep

### **MERK**

**Noordermerk**  
Noorderbrink 2  
8079 TN Noordeinde